

МИНОБРНАУКИ РОССИИ

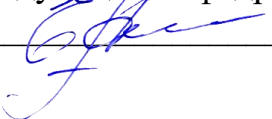
ФГБОУ ВО «Уральский государственный горный университет»

УТВЕРЖДЕНА

На заседании кафедры геодезии и
кадастров

(протокол № 1 от 19.09.2025)

Заведующий кафедрой


_____ Е.А.Акулова

ПРОГРАММА ПРАКТИКИ

ПП.01 ПРОИЗВОДСТВЕННАЯ ПРАКТИКА

Специальность
Землеустройство

Направленность: Землеустройство и кадастры

на базе основного общего образования

Екатеринбург

Автор: Головина Е.М., старший преподаватель кафедры геодезии и кадастров

Программа практики согласована с выпускающей кафедрой геодезии и кадастров

Заведующий кафедрой



подпись

Е.А.Акулова
И. О. Фамилия

1 ОБЩИЕ ПОЛОЖЕНИЯ

Программа Производственной практики является частью программы подготовки специалистов среднего звена, разработанной в соответствии с федеральным государственным образовательным стандартом среднего профессионального образования (далее – ФГОС СПО) по специальности 21.02.19 Землеустройство, одним из видов занятий, предусмотренных учебным планом.

Настоящая программа устанавливает цели и задачи Производственной практики, требования к организации, учебно-методическому и материально-техническому обеспечению, обязанности обучающихся и лиц, участвующих в проведении и организации Производственной практики. Программа адресована студентам, обучающимся, сторонним организациям (учреждениям), преподавателям и другим лицам, обеспечивающим проведение практики.

Производственная практика направлена на углубление и расширение теоретических знаний, их дальнейшую систематизацию и обобщение, дальнейшее формирование практического опыта по основным видам профессиональной деятельности.

2 ЦЕЛИ ПРОИЗВОДСТВЕННОЙ ПРАКТИКИ

Цели производственной практики:

- дальнейшее закрепление, развитие и совершенствование теоретических знаний, полученных студентами в процессе обучения;
 - углубление приобретенного практического опыта обучающегося, развитие общих и профессиональных компетенций;
 - расширение диапазона представлений обучающихся о социальной значимости своей будущей профессиональной деятельности;
 - проверка готовности обучающегося к самостоятельной трудовой деятельности;
 - сбор материалов, необходимых для составления отчёта о практике и написания ВКР.
- подготовка к выполнению дипломного проекта (работы);
- накопление опыта практической работы по будущей специальности.

3 ПЛАНИРУЕМЫЕ РЕЗУЛЬТАТЫ ПРОИЗВОДСТВЕННОЙ ПРАКТИКИ

Процесс прохождения производственной практики направлен на формирование следующих компетенций в соответствии с ФГОС СПО по данной специальности:

Общих:

Выбирать способы решения задач профессиональной деятельности применительно к различным контекстам (ОК-01);

Использовать современные средства поиска, анализа и интерпретации информации и информационные технологии для выполнения задач профессиональной деятельности. (ОК-02);

Планировать и реализовывать собственное профессиональное и личностное развитие, предпринимательскую деятельность в профессиональной сфере, использовать знания по финансовой грамотности в различных жизненных ситуациях.(ОК-03)

Эффективно взаимодействовать и работать в коллективе и команде.(ОК-04)

Проявлять гражданско-патриотическую позицию, демонстрировать осознанное поведение на основе традиционных общечеловеческих ценностей, в том числе с учетом гармонизации межнациональных и межрелигиозных отношений, применять стандарты антикоррупционного поведения.(ОК-06);

Содействовать сохранению окружающей среды, ресурсосбережению, применять знания об изменении климата, принципы бережливого производства, эффективно действовать в чрезвычайных ситуациях.(ОК-07);

Пользоваться профессиональной документацией на государственном и иностранном языках.(ОК-09);

Профессиональных:

Выполнять полевые геодезические работы на производственном участке. (ПК-1.1);

Выполнять топографические съемки различных масштабов (ПК-1.2);

Выполнять кадастровые съемки и кадастровые работы по формированию земельных участков. (ПК-1.4);

Выполнять дешифрирование аэро- и космических снимков для получения информации об объектах недвижимости (ПК-1.5);

Применять аппаратно-программные средства для расчетов и составления топографических, межевых планов.(ПК-1.6);

Проводить техническую инвентаризацию объектов недвижимости (ПК-2.1);

Выполнять градостроительную оценку территории поселения.(ПК-2.2);

Составлять технический план объектов капитального строительства с применением аппаратно-программных средств.(ПК-2.3);

Вносить данные в реестры информационных систем различного назначения (ПК-2.4);

Консультировать по вопросам регистрации прав на объекты недвижимости и предоставления сведений, содержащихся в Едином государственном реестре недвижимости (далее - ЕГРН) (ПК-3.1);

Осуществлять документационное сопровождение в сфере кадастрового учета и (или) государственной регистрации прав на объекты недвижимости (ПК-3.2);

Использовать информационную систему, предназначенную для ведения ЕГРН (ПК-3.3);

Осуществлять сбор, систематизацию и накопление информации, необходимой для определения кадастровой стоимости объектов недвижимости (ПК-3.4).

В рамках производственной практики обучающимися осваиваются умения и знания, формируются навыки:

| компетенции | Результат практики | |
|---|--------------------------|--|
| Выбирать способы решения задач профессиональной деятельности применительно к различным контекстам (ОК-01); Использовать современные средства поиска, анализа и интерпретации информации и информационные технологии для выполнения задач профессиональной деятельности. (ОК-02); Планировать и реализовывать собственное профессиональное и личностное развитие, предпринимательскую деятельность в профессиональной сфере, использовать знания по финансовой грамотности в различных жизненных ситуациях.(ОК-03) | Иметь практический опыт: | Организации собственной деятельности, осуществлять поиск и использование необходимой информации для эффективного выполнения профессиональных задач, профессионального и личностного развития |
| | Уметь: | работать в коллективе, самостоятельно определять задачи профессионального и личностного развития, ориентироваться в условиях частой смены технологий в профессиональной деятельности |
| | Знать: | типовые методы и способы выполнения профессиональных задач, оценивать их эффективность и качество, информационно-коммуникационные технологии в профессиональной деятельности; |

| | | |
|--|---|--|
| <p>Эффективно взаимодействовать и работать в коллективе и команде.(ОК-04) Проявлять гражданско-патриотическую позицию, демонстрировать осознанное поведение на основе традиционных общечеловеческих ценностей, в том числе с учетом гармонизации межнациональных и межрелигиозных отношений, применять стандарты антикоррупционного поведения.(ОК-06); Содействовать сохранению окружающей среды, ресурсосбережению, применять знания об изменении климата, принципы бережливого производства, эффективно действовать в чрезвычайных ситуациях.(ОК-07); Пользоваться профессиональной документацией на государственном и иностранном языках.(ОК-09);</p> | | |
| <p>Выполнять полевые геодезические работы на производственном участке. (ПК-1.1); Выполнять топографические съемки различных масштабов (ПК-1.2); Выполнять кадастровые съемки и кадастровые работы по формированию земельных участков. (ПК-1.4); Выполнять дешифрирование аэро- и космических снимков для получения информации об объектах недвижимости (ПК-1.5); Применять аппаратно-программные средства для расчетов и составления топографических,</p> | <p>Иметь практический опыт:</p> <p>Знать:</p> <p>Уметь:</p> | <p>создания опорной планово-высотной сети для топографической съемки и межевания земель; выполнения крупномасштабной съемки территорий поселения; обработки полевых измерений и составления топографического плана; привязки межевых знаков и составления кадастрового плана; полевого дешифрирования аэрофотоснимков; оформления материалов полевых работ;</p> <p>устройство, условия поверок современных геодезических приборов и приемы работы с ними; технологии проложения теодолитных и нивелирных ходов, методику и способы съемки контуров и рельефа; технологии выполнения комплекса работ по созданию крупномасштабных планов территорий поселений; содержание комплекса работ по межеванию земель; способы изготовления фотосхем и характеристик различных объектов по материалам аэросъемки; методы и способы привязки и дешифрирования аэроснимков</p> <p>использовать современные геодезические приборы для измерений; выполнять математическую обработку полевых измерений; составлять и оформлять топографический план по материалам полевых работ; выполнять привязку межевых знаков и подготавливать отчетную документацию о межевании земельного участка; подготавливать разбивочный чертеж и выносить в натуру границы</p> |

| | | |
|--|--------------------------|--|
| межевых планов.(ПК-1.6); | | земельного участка; определять площадь контура, применяя соответствующий исходным данным метод; дешифрировать аэрокосмические снимки и определять характеристики объектов по материалам аэросъемки |
| Проводить техническую инвентаризацию объектов недвижимости (ПК-2.1); Выполнять градостроительную оценку территории поселения.(ПК-2.2); Составлять технический план объектов капитального строительства с применением аппаратно-программных средств.(ПК-2.3); Вносить данные в реестры информационных систем различного назначения (ПК-2.4); | Иметь практический опыт: | сбора и подготовки исходной документации, состав которой определяется целями и типом объекта технической оценки (инвентаризации); проведения натурных обследований конструкций; проведения обмерных работ с использованием оптимальных приемов их выполнения; формирования отчетной документации по оценке технического состояния и определению износа конструкций; сбора и подготовки материалов, необходимых для составления заключения о градостроительной ценности территории района поселения; |
| | Уметь: | составлять проект выполнения обмерных работ; выполнять комплекс обмерных работ; оценивать техническое состояние конструкций; формировать и оформлять отчетную документацию по комплексу обмерных работ; проводить паспортизацию объекта недвижимости; проводить инвентаризацию объекта в целях установления наличия изменения в планировке и техническом состоянии объекта; составлять кадастровый (технический) паспорт на объект недвижимости (домовладение); определять и описывать по исполнительной документации или по натурным обследованиям: виды, элементы и параметры благоустройства улиц, территорий кварталов; виды и элементы инженерного оборудования территории поселения и оценить степень инженерного обеспечения здания; определять по генплану тип застройки и вид территориальной зоны; подготавливать справочные материалы, необходимые для выполнения оценки экологического состояния городской среды; подготавливать справочные материалы и заключение о градостроительной ценности территории на основе имеющейся градостроительной документации; вести учет земельных участков и иных объектов недвижимости; осуществлять подготовку документов, необходимых для регистрации прав на недвижимое имущество; проводить инвентаризацию имеющихся сведений об объектах градостроительной деятельности на части территории поселения; предоставлять сведения, содержащиеся в государственном кадастре недвижимости и информационных системах обеспечения градостроительной деятельности, в том числе путем обеспечения доступа к информационным системам через информационные сети; выполнять мероприятия по защите информации; подготавливать информацию, необходимую для оценки стоимости объекта недвижимости; выполнять расчет по определению стоимости объекта недвижимости; составлять отчет стандартной формы по оценке стоимости объекта недвижимости; проводить кадастровую оценку земель небольшого поселения; рассчитывать кадастровую стоимость, арендную плату и земельный налог по земельному участку; составлять структурную схему организации, подразделения, выполняющих определенные виды и объемы работ; составлять технологическую схему выполнения работ с учетом конкретных условий рассчитать сметную стоимость по единым нормам выработки; составлять календарный график выполнения работ и первичные документы учета и отчетности |

| | | |
|--|--------------------------|---|
| | Знать: | <p>состав и содержание программ технического обследования в зависимости от целей оценки технического состояния зданий и сооружений;</p> <p>технологии проведения обмеров зданий;</p> <p>технологии проведения натуральных обследований конструкций и оценки технического состояния объекта;</p> <p>технологии проведения технической инвентаризации объекта недвижимости;</p> <p>состав отчетной документации по комплексу выполненных работ нормативную базу и требования к инженерному благоустройству и инженерному оборудованию застроенных территорий поселений;</p> <p>виды и элементы инженерного благоустройства;</p> <p>виды оборудования и элементы инженерных сетей;</p> <p>условные обозначения инженерных сетей, улиц, дорог на генпланах;</p> <p>принципы создания и ведения информационной системы по инженерной инфраструктуре поселений</p> <p>принципы градостроительного зонирования, виды территориальных зон и виды градостроительной документации;</p> <p>принципы оценки экологического состояния городской среды;</p> <p>градостроительные факторы, определяющие градостроительную ценность территории;</p> <p>методику градостроительной оценки территории поселения (муниципального образования);</p> <p>принципы ведения государственного кадастра недвижимости и информационных систем обеспечения градостроительной деятельности;</p> <p>правила кадастрового деления и правила присвоения кадастровых номеров земельным участкам и иным объектам недвижимости;</p> <p>состав сведений государственного кадастра недвижимости и информационных систем обеспечения градостроительной деятельности об объектах недвижимости и объектах градостроительной деятельности на уровне муниципального образования;</p> <p>состав необходимых для кадастрового учета документов и порядок кадастрового учета на основе современных информационных систем и технологий;</p> <p>порядок внесения данных в реестры объектов недвижимости и информационные системы градостроительной деятельности;</p> <p>порядок внесения изменений в сведения государственного кадастра недвижимости и информационных систем обеспечения градостроительной деятельности;</p> <p>порядок предоставления, по запросам заинтересованных лиц, сведений государственного кадастра недвижимости и информационных систем обеспечения градостроительной деятельности, в том числе путем обеспечения доступа к информационным ресурсам через информационные сети, Интернет;</p> <p>порядок информационного взаимодействия при ведении кадастров и защиты информации;</p> <p>основы формирования объектов недвижимости</p> |
| <p>Консультировать по вопросам регистрации прав на объекты недвижимости и предоставления сведений, содержащихся в Едином государственном реестре недвижимости (далее - ЕГРН) (ПК-3.1);</p> <p>Осуществлять</p> | Иметь практический опыт: | <p>подготовки и внесения сведений в государственный кадастр недвижимости, информационные системы обеспечения градостроительной деятельности в соответствии с действующими нормативными документами и предоставления их заинтересованным лицам;</p> <p>выполнения расчетов по определению стоимости объекта недвижимости;</p> <p>расчета кадастровой стоимости, арендной платы и земельного налога по земельному участку;</p> |

| | | |
|--|--------|---|
| документационное сопровождение в сфере кадастрового учета и (или) государственной регистрации прав на объекты недвижимости (ПК-3.2); Использовать информационную систему, предназначенную для ведения ЕГРН (ПК-3.3); Осуществлять сбор, систематизацию и накопление информации, необходимой для определения кадастровой стоимости объектов недвижимости (ПК-3.4) | Уметь: | предоставлять сведения, содержащиеся в государственном кадастре недвижимости и информационных системах обеспечения градостроительной деятельности, в том числе путем обеспечения доступа к информационным системам через информационные сети; выполнять мероприятия по защите информации; подготавливать информацию, необходимую для оценки стоимости объекта недвижимости; |
| | Знать: | состав сведений государственного кадастра недвижимости и информационных систем обеспечения градостроительной деятельности об объектах недвижимости и объектах градостроительной деятельности на уровне муниципального образования; состав необходимых для кадастрового учета документов и порядок кадастрового учета на основе современных информационных систем и технологий; порядок внесения данных в реестры объектов недвижимости и информационные системы градостроительной деятельности; порядок внесения изменений в сведения государственного кадастра недвижимости и информационных систем обеспечения градостроительной деятельности; порядок предоставления, по запросам заинтересованных лиц, сведений государственного кадастра недвижимости и информационных систем обеспечения градостроительной деятельности, в том числе путем обеспечения доступа к информационным ресурсам через информационные сети, Интернет; порядок информационного взаимодействия при ведении кадастров и защиты информации; |

4 ОБЪЕМ ПРОИЗВОДСТВЕННОЙ ПРАКТИКИ И ЕЕ ПРОДОЛЖИТЕЛЬНОСТЬ

Общая трудоемкость производственной практики составляет 432 часа, 12 недель, в том числе в форме практической подготовки – 432 час.

5 СТРУКТУРА И СОДЕРЖАНИЕ ПРОИЗВОДСТВЕННОЙ ПРАКТИКИ

| № п/п | № недели | Этапы и краткое содержание практики | Трудоемкость (в часах) | Формы контроля |
|-------|----------|---|------------------------|--|
| | | <i>Информационный этап</i> | | |
| 1 | | Организационное собрание, сбор и изучение рекомендуемой литературы, получение необходимых консультаций по организации и методике проведения работ со стороны руководителя практики от кафедры | 4 | собеседование |
| 2 | | Инструктаж по технике безопасности, охране труда, пожарной безопасности | 2 | заполнение соответствующего раздела плана-графика практики |
| | | <i>Практический этап</i> | | |
| 3 | | Сбор сведений, характеристика основного вида деятельности предприятия. | | Собеседование, подбор материала, отметка в |

| | | | | |
|-----|--|---|-----|---|
| 3.1 | | Состав и объем полевых и камеральных работ. | 32 | путевке-удостоверении руководителем практики от предприятия |
| 3.2 | | Сбор и обобщение типов бланков, журналов, таблиц, которые используются в работе предприятия | 20 | |
| 3.3 | | Непосредственное участие в производственной деятельности предприятия | 200 | |
| 4 | | Анализ производственной деятельности студента | | |
| 4.1 | | Подготовка выходного производственного материала | 25 | |
| 4.2 | | Анализ производственной деятельности и результатов проведенных работ | 10 | |
| | | <i>Результативно-оценочный</i> | | |
| 5 | | Обработка полученных результатов, материалов и подготовка отчета по практике | 139 | |
| | | Защита отчета | | Защита отчета по итогам прохождения практики |
| | | Итого | 432 | Зачет |

При реализации практики образовательная деятельность организована в форме практической подготовки путем непосредственного выполнения обучающимися определенных видов работ, связанных с будущей профессиональной деятельностью, и направленных на формирование, закрепление, развитие практических навыков и компетенций по профилю образовательной программы.

Обучающийся выполняет в соответствии с целями, задачами и заданием руководителя практики работы по месту прохождения практики, фиксирует все виды выполняемой работы в дневнике прохождения практики, собирает материал для выполнения дипломного проекта (работы).

Конкретное содержание практики зависит от места её прохождения.

6 МЕСТО ПРОВЕДЕНИЯ ПРОИЗВОДСТВЕННОЙ ПРАКТИКИ И ЕЁ ОРГАНИЗАЦИЯ

Производственная практика проводится на основе договоров между организацией, осуществляющей деятельность по образовательной программе соответствующего профиля (далее – организация), и университетом.

Обучающемуся предоставляется право самостоятельно выбрать базу практики.

Обучающиеся, совмещающие обучение с трудовой деятельностью, вправе проходить производственную практику в организации по месту работы, в случаях если осуществляемая ими профессиональная деятельность соответствует целям практики.

Перед началом практики для студентов проводится организационное собрание, на котором разъясняются цели и задачи, содержание, сроки практики, порядок её прохождения, формулируются задания практики, разъясняются формы, виды отчетности, порядок заполнения бланков отчетности, требования к оформлению отчетных документов, порядок защиты отчёта по практике, даются иные рекомендации по прохождению практики.

Перед прохождением практики студент должен изучить программу практики, при необходимости подготовить: ксерокопии своих свидетельств о постановке на учет в налоговом органе (ИНН), пенсионного страхования; получить при необходимости медицинскую справку по форме, требуемой организацией-базой практики, в поликлинике, к которой прикреплены; подготовить фотографии (формат по требованию организации-базы практики) и паспортные данные (ксерокопии разворотов с фотографией и регистрацией места жительства) для оформления пропусков в организации.

Студенты получают программу практики, направление на практику и иную необходимую для прохождения практики документацию.

По прибытии на практику производится согласование конкретного структурного подразделения, где будет проходить практика (при необходимости), проводится инструктаж по охране труда и технике безопасности;

Организацию и руководство производственной практикой осуществляют руководители практики от организации и от университета.

Руководители производственной практики от университета принимают участие в распределении обучающихся по рабочим местам или перемещении их по видам работ, контролируют реализацию программы практики и условия проведения практики организациями, проводят индивидуальные и групповые консультации в ходе практики, оказывают методическую помощь обучающимся при выполнении ими заданий практики, оценивает результаты практики.

Руководители практики от организаций (наставники) знакомят обучающихся с порядком прохождения производственной практики, проводят инструктаж со студентами по ознакомлению с требованиями охраны труда, техники безопасности, а также правилами внутреннего трудового распорядка, помогают обучающимся овладевать профессиональными навыками.

При прохождении практики обучающиеся обязаны:

своевременно прибыть на место прохождения практики, иметь при себе все необходимые документы;

соблюдать действующие правила внутреннего трудового распорядка организации – места прохождения практики;

соблюдать требования охраны труда, пожарной безопасности;

выполнять задания, предусмотренные программой практики, вести дневник практики с фиксацией результатов выполненной работы, фактических материалов, наблюдений, оценок и выводов как фрагментов будущего отчета;

получить по месту проведения практики характеристику, отзыв о проделанной работе, подписанный надлежащим лицом;

в установленный срок отчитаться о прохождении практики руководителю практики от университета, подготовить и сдать отчет и другие документы практики.

При возникновении затруднений в процессе практики студент может обратиться к руководителю практики от университета либо от организации-базы практики и получить необходимые разъяснения.

7 ПЕРЕЧЕНЬ ЗАДАНИЙ НА ПРОИЗВОДСТВЕННУЮ ПРАКТИКУ

| | <i>Содержание задания</i> |
|--|--|
| Исполнительная документация. Виды натурных обследований и методика их проведения | Определять и описывать по исполнительной документации или по натурным обследованиям: виды, элементы и параметры благоустройства улиц, территорий кварталов. |
| состав сведений информационных систем обеспечения градостроительной деятельности | Применять состав сведений информационных систем обеспечения градостроительной деятельности об объектах недвижимости и объектах градостроительной деятельности на уровне муниципального образования |
| Данные для кадастрового учета и порядок кадастрового учета | Составлять необходимые данные для кадастрового учета и порядок кадастрового учета на основе современных информационных систем и технологий |
| Работа в компьютерных программах по внесению общих основных данных в | Знать состав и содержание компьютерных программ информационных систем в зависимости |

| | |
|--|---|
| базы данных | от целей проводимых работ |
| Порядок предоставления сведений информационных систем градостроительной деятельности по запросам | Организовать порядок предоставления сведений информационных систем градостроительной деятельности по запросам заинтересованных лиц. |

8 ФОРМЫ ОТЧЕТНОСТИ ПО ПРОИЗВОДСТВЕННОЙ ПРАКТИКЕ

По результатам производственной практики студент представляет набор документов:

- направление на практику (при наличии) (приложение 1);
- задание на практику (приложение 2);
- дневник практики (приложение 3);
- характеристику с места практики (приложение 4);
- аттестационный лист (приложение 5);
- отчет обучающегося.

Дневник практики содержит следующую информацию: период прохождения практики, место практики, краткое содержание выполненных работ, замечания и подписи руководителя практики от университета и руководителя практики от организации. В качестве приложения к дневнику практики обучающийся оформляет графические, аудио-, фото-, видео-, материалы, наглядные образцы изделий, подтверждающие практический опыт, полученный на практике.

Характеристика с места практики должна обязательно содержать Ф.И.О. студента полностью, указание на отношение студента к работе, наличие или отсутствие жалоб на студента, оценку его теоретических знаний, умение применять теоретические знания на практике, степень выраженности необходимых личностных и профессиональных качеств, степень сформированности компетенций, др.

Отчет по практике вместе с документами служит основанием для оценки результатов производственной практики.

Содержание отчета должно соответствовать программе практики, в нем обобщается и анализируется весь ход практики, выполнение заданий. Отчет должен иметь четкое построение, логическую последовательность, конкретность.

Отчет по производственной практике имеет следующую структуру: титульный лист, содержание, введение, основная часть, заключение, приложения.

Титульный лист отчета содержит: указание места прохождения практики, данные о руководителе практики от университета и от организации, др. информацию.

Содержание отчета о прохождении производственной практики помещают после титульного листа. В содержании отчета указывают: перечень разделов, номера страниц, с которых начинается каждый из них.

Во введении следует отразить: место и сроки практики; её цели и задачи; выполненные работы.

Введение не должно превышать 1 страницы компьютерного набора.

Основная часть отчета содержит два раздела.

Первый раздел «Краткая характеристика организации» представляет собой характеристику места практики по следующей схеме: описание организации – наименование и адрес организации, структура, управление, вид (профиль) деятельности; описание подразделения, где проходила производственная практика – название, функции, задачи подразделения, полномочия, должностные обязанности работников (кратко).

Второй раздел отчета о прохождении производственной практики «*Характеристика работ, выполняемых на практике*» носит практический характер.

В нем должны быть указаны виды работ, осуществляемые на месте практики в соответствии с заданием и программой практики; описывается последовательность выполнения обучающимся работ по практике в соответствии с нормативной документацией (инструкции, положения, регламент организации); описывается используемое оборудование и инструмент, применяемый при выполнении работ по практике (при необходимости можно привести основные технические данные используемого оборудования, представленные в виде таблиц); приводится описание результатов работы по практике; приложить фотографии процесса и/или результатов работы; могут быть приведены иллюстрации, образцы документов и т.д.

Для повышения эффективности прохождения практики в отчете рекомендуется зафиксировать:

затруднения, которые встретились при прохождении практики;

трудности, которые было необходимо преодолеть (что не получалось, почему, какие были предложены для решения проблем?).

Объем основной части не должен превышать 5-7 страниц.

В *заключении* студент дать характеристику практики (как проходила практика, указать умения и опыт практической деятельности (компетенции), которые он приобрел в ходе практики), сделать вывод о ее значении для подготовки специалиста.

Заключение должно быть по объему не более 1-2 стр.

Объем отчета не должен превышать 10-15 страниц, набранных на компьютере.

Готовый отчет направляется на проверку руководителю практики от университета, который готовит отзыв об отчёте о прохождении практики.

К защите допускаются студенты, предоставившие руководителю практики от университета полный комплект документов о прохождении практики в установленные сроки.

По итогам практики проводится защита отчёта.

Защита отчета по практике проводится руководителем практики от университета. К защите могут привлекаться руководители организаций - баз проведения практики и непосредственные руководители практики от принимающих организаций.

Форма защиты отчётов по практике - собеседование. Студент кратко докладывает о содержании своей работы во время практики, отвечает на вопросы принимающих отчет (проводящих защиту).

9 КОНТРОЛЬ И ОЦЕНКА РЕЗУЛЬТАТОВ ПРОИЗВОДСТВЕННОЙ ПРАКТИКИ

Контроль и оценка результатов освоения практики осуществляется руководителем практики в процессе групповых или индивидуальных консультаций, выполнения обучающимися установленных видов работ по практике.

Текущий контроль и оценка результатов производственной практики осуществляется в процессе проведения практики путём наблюдения за выполнением работ на практике, проверки хода выполнения работ обучающимся, экспертной оценки деятельности обучающегося, собеседования и подтверждения выполнения части работ.

Промежуточная аттестация по производственной практике проводится в форме зачёта.

Оценочные средства, используемые для промежуточной аттестации: отчёт по практике, характеристика с места практики.

При оценке практики используется балльно-рейтинговая система оценки учебной деятельности в соответствии с Положением о балльно-рейтинговой системе оценки учебной деятельности (учебном рейтинге) обучающихся в ФГБОУ ВО «Уральский государственный горный университет» (СМК ОД.Пл.04-06.222-2021).

Распределение баллов в рамках текущего рейтинга и рейтинга промежуточной аттестации по практике представлены в фонде/комплекте оценочных средств по производственной практике.

Полученные значения учебного рейтинга обучающихся в баллах переводятся в оценки, выставляемые по следующей шкале:

50-100 баллов – оценка «зачтено»;

0-49 баллов – оценка «не зачтено».

Для осуществления промежуточной аттестации по производственной практике используется Фонд/комплект оценочных средств по производственной практике.

10 ПЕРЕЧЕНЬ УЧЕБНО-МЕТОДИЧЕСКОГО ОБЕСПЕЧЕНИЯ ПО ПРОИЗВОДСТВЕННОЙ ПРАКТИКЕ

В качестве учебно-методического обеспечения для студентов в период прохождения ими производственной практики выступает программа производственной практики.

11 ПЕРЕЧЕНЬ УЧЕБНОЙ ЛИТЕРАТУРЫ И РЕСУРСОВ СЕТИ «ИНТЕРНЕТ», НЕОБХОДИМЫХ ДЛЯ ПРОВЕДЕНИЯ ПРОИЗВОДСТВЕННОЙ ПРАКТИКИ

11.1 Основная литература

| № п/п | Наименование | Кол-во экз. |
|-------|---|-------------|
| | Основы градостроительства : учебное пособие / под ред. А. Г. Лазарева. - Ростов н/Д : Феникс, 2004. - 416 с. - (Высшее профессиональное образование). | 2 |
| | Основы градостроительства и планировки населенных мест [Электронный ресурс]: учебное пособие/ Н.С. Ковалев [и др.].— Электрон. текстовые данные.— Воронеж: Воронежский Государственный Аграрный Университет им. Императора Петра Первого, 2015.— 364 с.— Режим доступа: http://www.iprbookshop.ru/72723.html .— ЭБС «IPRbooks» | эл. ресурс |
| | Градостроительство и территориальное планирование в новой России. Часть 1 [Электронный ресурс]: сборник статей НПИ «ЭНКО»/ П.М. Горбач [и др.].— Электрон. текстовые данные.— СПб.: Зодчий, 2016.— 304 с.— Режим доступа: http://www.iprbookshop.ru/60758.html .— ЭБС «IPRbooks» | эл. ресурс |
| | Гиршберг М.А. Геодезия: Учебник.- изд.стер. – М.: ИНФРА – М, 2014. – 384 с. – (Высшее образование: Бакалавриат). | 5 |
| | Практикум по геодезии [Электронный ресурс]: учебное пособие для вузов/ Г.Г. Поклад [и др.].— Электрон. текстовые данные.— М.: Академический Проект, 2015.— 488 с.— Режим доступа: http://www.iprbookshop.ru/36497 .— ЭБС «IPRbooks», по паролю | 22 |
| | Бабкин В.Ф. Инженерные сети [Электронный ресурс] : учебное пособие / В.Ф. Бабкин, В.Н. Яценко, В.Ю. Хузин. — Электрон. текстовые данные. — Воронеж: Воронежский государственный архитектурно-строительный университет, ЭБС АСВ, 2012. — 96 с. — 978-5-89040-428-2. — Режим доступа: http://www.iprbookshop.ru/22658.html | Эл. ресурс |
| | Землеустроительное проектирование : учебник для высших учебных заведений / Под ред. С. Н. Волкова. - 2-е изд., перераб. и доп. - Москва : Колос, 1998. - 632 с. | 8 |
| | Землеустройство : [сборник нормативных документов] / Сибирская угольная энергетическая компания ; пред. ред. коллегии В. Б. Артемьев. - Москва: Горное дело, 2016. - 928 с. | 9 |
| | Сулин М.А. Основы земельных отношений и землеустройства [Электронный ресурс] : учебное пособие / М.А. Сулин, Д.А. Шишов. — Электрон. текстовые данные. — СПб. : Проспект Науки, | Эл. ресурс |

| | | |
|--|---|---------------|
| | 2015. — 320 с. — 978-5-906109-24-8. — Режим доступа: http://www.iprbookshop.ru/80065.html | |
| | Пылаева А.В. Основы кадастровой оценки недвижимости [Электронный ресурс] : учебное пособие для вузов / А.В. Пылаева. — Электрон. текстовые данные. — Нижний Новгород: Нижегородский государственный архитектурно-строительный университет, ЭБС АСВ, 2014. — 141 с. — 2227-8397. — Режим доступа: http://www.iprbookshop.ru/30817.html | Электр.ресурс |
| | Пылаева А.В. Модели и методы кадастровой оценки недвижимости [Электронный ресурс] : учебное пособие / А.В. Пылаева. — Электрон. текстовые данные. — Нижний Новгород: Нижегородский государственный архитектурно-строительный университет, ЭБС АСВ, 2015. — 175 с. — 2227-8397. — Режим доступа: http://www.iprbookshop.ru/54944.html | Электр.ресурс |
| | Липски С.А. Правовое регулирование проведения государственной кадастровой оценки [Электронный ресурс] : учебное пособие / С.А. Липски. — Электрон. текстовые данные. — Саратов: Ай Пи Эр Медиа, 2018. — 79 с. — 978-5-4486-0191-0. — Режим доступа: http://www.iprbookshop.ru/71575.html | Электр.ресурс |
| | Инженерная геодезия [Электронный ресурс]: учебник/ М.Г. Мустафин [и др.].— Электрон. текстовые данные.— СПб.: Санкт-Петербургский горный университет, 2016.— 337 с.— Режим доступа: http://www.iprbookshop.ru/71694.html .— ЭБС «IPRbooks» | Электр.ресурс |
| | Современные географические информационные системы проектирования, кадастра и землеустройства [Электронный ресурс]: учебное пособие/ Д.А. Шевченко [и др.].— Электрон. текстовые данные.— Ставрополь: Ставропольский государственный аграрный университет, 2017.— 199 с.— Режим доступа: http://www.iprbookshop.ru/76053.html .— ЭБС «IPRbooks» | Электр.ресурс |
| | Государственное регулирование земельных отношений. Часть 1 [Электронный ресурс]: учебное пособие/ С.С. Викин [и др.].— Электрон. текстовые данные.— Воронеж: Воронежский Государственный Аграрный Университет им. Императора Петра Первого, 2016.— 251 с.— Режим доступа: http://www.iprbookshop.ru/72658.html .— ЭБС «IPRbooks» | Эл. ресурс |
| | Государственное регулирование земельных отношений. Часть 2 [Электронный ресурс]: учебное пособие/ С.С. Викин [и др.].— Электрон. текстовые данные.— Воронеж: Воронежский Государственный Аграрный Университет им. Императора Петра Первого, 2016.— 176 с.— Режим доступа: http://www.iprbookshop.ru/72659.html .— ЭБС «IPRbooks» | Эл. ресурс |

11.2 Дополнительная литература

| № п/п | Наименование | Кол-во экз. |
|-------|---|-------------|
| | Пивоварова, О. П. Основы научных исследований [Электронный ресурс] : учебное пособие / О. П. Пивоварова. — 2-е изд. — Электрон. текстовые данные. — Челябинск, Саратов : Южно-Уральский институт управления и экономики, Ай Пи Эр Медиа, 2019. — 159 с. — 978-5-4486-0673-1. — Режим доступа: http://www.iprbookshop.ru/81487.html | Эл.ресурс |
| 5 | Романько И.Е. Теория управления [Электронный ресурс]: учебное пособие/ Романько И.Е.— Электрон. текстовые данные.— Ставрополь: Северо-Кавказский федеральный университет, 2016.— 190 с.— Режим доступа: http://www.iprbookshop.ru/62876.html .— ЭБС «IPRbooks» | Эл. ресурс |

| | | |
|---|--|------------|
| 6 | Организация и планирование землеустроительных и земельно-кадастровых работ [Электронный ресурс] : учебное пособие / Н.В. Ершова [и др.]. — Электрон. текстовые данные. — Воронеж: Воронежский Государственный Аграрный Университет им. Императора Петра Первого, 2015. — 92 с. — 2227-8397. — Режим доступа: http://www.iprbookshop.ru/72716.html | Эл. ресурс |
| 6 | Строительство, реконструкция, капитальный ремонт объектов капитального строительства. Нормативные документы по строительству зданий и сооружений. Жилые, общественные и производственные здания и сооружения [Электронный ресурс]: сборник нормативных актов и документов/ — Электрон. текстовые данные.— Саратов: Ай Пи Эр Медиа, 2015.— 500 с.— Режим доступа: http://www.iprbookshop.ru/30231.html .— ЭБС «IPRbooks» | Эл.ресурс |

11.3 Ресурсы сети «Интернет»

| № п/п | Наименование | URL |
|-------|--|---|
| 1 | Государственная Дума Российской Федерации | http://www.duma.gov.ru |
| 2 | Единое окно доступа к образовательным ресурсам | http://window.edu.ru |
| 3 | Правительство Российской Федерации | http://www.government.gov.ru |
| 4 | Российский правовой портал | http://www.rpp.ru |
| 5 | Некоммерческие интернет-версии системы КонсультантПлюс | http://www.consultant.ru |
| 6 | Федеральная служба государственной регистрации, кадастра и картографии | https://rosreestr.ru |
| 7 | Публичная кадастровая карта | http://pkk5.rosreestr.ru |
| 8 | Научная электронная библиотека | https://elibrary.ru |

12 ПЕРЕЧЕНЬ ПРОГРАММНОГО ОБЕСПЕЧЕНИЯ И ИНФОРМАЦИОННЫХ СПРАВОЧНЫХ СИСТЕМ

Для успешного прохождения практики, студент использует:

1. Microsoft Office Professional 2010 – 124 шт., Net Control на 250 мест. Договор № ГК-14 от 28.02.2013 г.
2. Антивирус Kaspersky Endpoint Security для бизнеса – Расширенный. Договор № К-9 от 18.04.2018 г.
3. ИПС «КонсультантПлюс

13 МАТЕРИАЛЬНО-ТЕХНИЧЕСКАЯ БАЗА, НЕОБХОДИМАЯ ДЛЯ ПРОВЕДЕНИЯ ПРАКТИКИ

Для проведения производственной практики в организациях необходимы специально оборудованные помещения.

Материально-техническое обеспечение производственной практики возлагается на руководителей организаций, принимающих обучающихся для прохождения производственной практики. Студенту в месте прохождения практики требуются средства оргтехники (компьютер, принтер, сканер, телефон и т.д.); канцелярские принадлежности; другие средства, необходимые для работы

14 ОСОБЕННОСТИ ПРОИЗВОДСТВЕННОЙ ПРАКТИКИ ДЛЯ ЛИЦ С ИНВАЛИДНОСТЬЮ И ОГРАНИЧЕННЫМИ ВОЗМОЖНОСТЯМИ ЗДОРОВЬЯ

Производственная практика для обучающихся из числа лиц с инвалидностью и ограниченными возможностями здоровья при необходимости может проводиться с учётом особенностей их психофизического развития, индивидуальных возможностей и состояния здоровья.

При определении мест прохождения практики обучающимися с инвалидностью учитываются рекомендации, содержащиеся в индивидуальной программе реабилитации или абилитации инвалида (при предъявлении обучающимся), относительно рекомендованных условий и видов труда.

При необходимости для прохождения практики создаются специальные рабочие места в соответствии с характером ограничений здоровья, а также с учетом характера выполняемых трудовых функций.

Выбор мест прохождения практик для лиц с инвалидностью и ограниченными возможностями здоровья учитывает требования их доступности.

Способы проведения практики для инвалидов и лиц с ограниченными возможностями здоровья при необходимости могут быть установлены с учётом особенностей их психофизического развития, индивидуальных возможностей и состояния здоровья.

Конкретные формы и процедуры промежуточной аттестации по практике обучающихся из числа лиц с инвалидностью и обучающихся из числа лиц с ограниченными возможностями здоровья устанавливаются ФГБОУ ВО «УГГУ» самостоятельно с учётом ограничений их здоровья и доводятся до сведения обучающихся в сроки, определённые в локальных актах университета.

Процедура проведения промежуточной аттестации по практике для обучающихся с инвалидностью и ограниченными возможностями здоровья при необходимости устанавливается с учётом индивидуальных психофизических особенностей. При необходимости предоставляется дополнительное время для подготовки ответа на вопросы при защите отчёта по практике

15 ТРЕБОВАНИЯ К ОФОРМЛЕНИЮ ОТЧЕТА ПО ПРОИЗВОДСТВЕННОЙ ПРАКТИКЕ

15.1 ОБЩИЕ ТРЕБОВАНИЯ

Отчет выполняется печатным способом с использованием компьютера.

Текст работы следует печатать, соблюдая следующие размеры полей: правое – 10 мм, верхнее и нижнее – 20 мм, левое – 30 мм.

Рекомендуемым типом шрифта является Times New Roman, размер которого 14 pt (пунктов) (на рисунках и в таблицах допускается применение более мелкого размера шрифта, но не менее 10 pt).

Текст печатается через 1,5-ый интервал, красная строка – 1,25 см.

Цвет шрифта должен быть черным, необходимо соблюдать равномерную плотность, контрастность и четкость изображения по всей работе. Разрешается использовать компьютерные возможности акцентирования внимания на определенных терминах и формулах, применяя курсив, полужирный шрифт не применяется.

15.2 ПРАВИЛА ОФОРМЛЕНИЯ НАИМЕНОВАНИЙ И НУМЕРАЦИИ СТРУКТУРНЫХ ЭЛЕМЕНТОВ, ГЛАВ И ПАРАГРАФОВ

Отчет должен включать следующие структурные элементы: титульный лист, содержание, введение, основной текст, заключение, приложения (является дополнительным элементом). Основной текст может быть разделен на разделы и параграфы.

Разделы, параграфы должны иметь заголовки. Их следует нумеровать арабскими цифрами и записывать по центру страницы прописными (заглавными) буквами без точки в конце, не подчеркивая. Номер раздела указывается цифрой (например, 1, 2, 3), номер параграфа включает номер раздела и порядковый номер параграфа, разделенные точкой (например, 1.1, 2.1, 3.3). После номера раздела и параграфа в тексте точку не ставят. Если заголовок состоит из двух предложений, их разделяют точкой. Переносы слов в заголовках не допускаются. Не допускается писать заголовок параграфа на одном листе, а его текст – на другом.

В содержании работы наименования структурных элементов указываются с левого края страницы, при этом первая буква наименования является прописной (заглавной), остальные буквы являются строчными, например:

Введение

1 Краткая характеристика организации – места прохождения практики

2 Практический раздел – выполненные работы

Заключение

Приложения

15.3 ПРАВИЛА ОФОРМЛЕНИЯ СОКРАЩЕНИЙ И АББРЕВИАТУР

В тексте письменной работы допускаются общепринятые сокращения и аббревиатуры, установленные правилами орфографии и соответствующими нормативными документами, например: год – г., годы – гг., и так далее – и т. д., метр – м, тысяч – тыс., миллион – млн, миллиард – млрд, триллион – трлн, страница – с., Российская Федерация – РФ, общество с ограниченной ответственностью – ООО.

При использовании авторской аббревиатуры необходимо при первом ее упоминании дать полную расшифровку, например: «... Уральский государственный горный университет (далее – УГГУ)...».

Не допускается использование сокращений и аббревиатур в заголовках письменной работы, глав и параграфов.

15.4 ПРАВИЛА ОФОРМЛЕНИЯ ПЕРЕЧИСЛЕНИЙ

При необходимости в тексте работы могут быть приведены перечисления. Перед каждым элементом перечисления следует ставить дефис (иные маркеры не допустимы). Например:

«...заключение содержит:
- краткие выводы;
- оценку решений;
- разработку рекомендаций.»

При необходимости ссылки в тексте работы на один из элементов перечисления вместо дефиса ставятся строчные буквы в порядке русского алфавита, начиная с буквы а (за исключением букв ё, з, й, о, ч, ь, ы, ь). Для дальнейшей детализации перечислений необходимо использовать арабские цифры, после которых ставится скобка, а запись производится с абзацного отступа. Например:

а) ...;
б) ...;
1) ...;
2) ...;
в) ...

15.5 ПРАВИЛА ОФОРМЛЕНИЯ РИСУНКОВ

В письменной работе для наглядности, уменьшения физического объема сплошного текста следует использовать иллюстрации – графики, схемы, диаграммы, чертежи, рисунки и фотографии. Все иллюстрации именуется рисунками.

На все рисунки должны быть даны ссылки в тексте работы, например: «... в соответствии с рисунком 2...».

Рисунки следует нумеровать арабскими цифрами сквозной нумерацией по всей работе. Каждый рисунок (схема, график, диаграмма) обозначается словом «Рисунок», должен иметь заголовок и подписываться следующим образом – посередине строки без абзацного отступа, например:

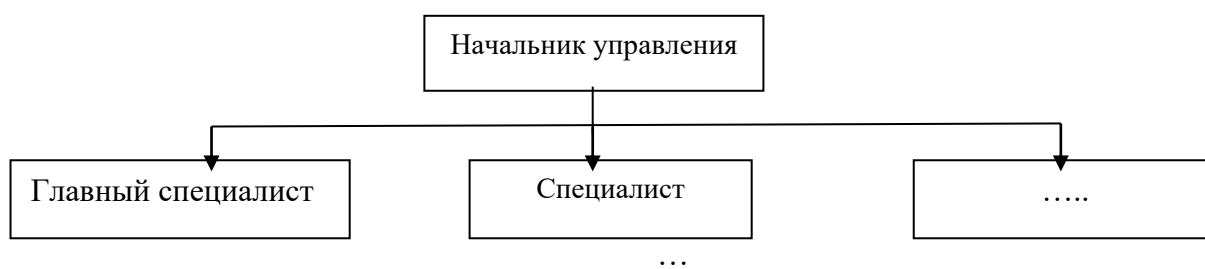


Рисунок 1 – Структура управления

Если на рисунке отражены показатели, то после заголовка рисунка через запятую указывается единица измерения, например:

Рисунок 1 – Структура раскрываемости преступлений, %

Если рисунок взят из первичного источника без авторской переработки, следует сделать ссылку, например:

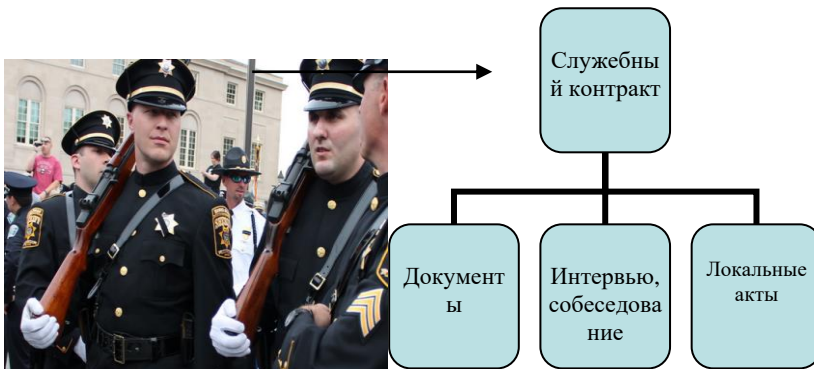


Рисунок 1 - Процесс заключения служебного контракта [8, с. 46]

Если рисунок является авторской разработкой, необходимо после заголовка рисунка поставить знак сноски и указать в форме подстрочной сноски внизу страницы, на основании каких источников он составлен, например:



Рисунок 2 – Схема объезда¹

15.6 ПРАВИЛА ОФОРМЛЕНИЯ ТАБЛИЦ

В письменной работе фактический материал в обобщенном и систематизированном виде может быть представлен в виде таблицы для наглядности и удобства сравнения показателей.

На все таблицы должны быть ссылки в работе. При ссылке следует писать слово «таблица» с указанием ее номера, например: «...в таблице 2 представлены ...» или «... характеризуется показателями (таблица 2)».

Таблицы следует нумеровать арабскими цифрами сквозной нумерацией по всей работе. Каждая таблица должна иметь заголовок, который должен отражать ее содержание, быть точным, кратким. Заголовок таблицы следует помещать над таблицей слева, без абзацного отступа в одну строку с ее номером через тире, например:

Таблица 3 – Количество уголовных дел, возбужденных в Свердловской области

| Статья Уголовного кодекса | 2020 | 2021 |
|---------------------------|------|------|
| Статья 105 | 58 | 59 |
| Статья 228 | 29 | 51 |

¹ Составлено автором по: [15, 23, 42].

Если таблица является авторской разработкой, необходимо после заголовка таблицы поставить знак сноски и указать в форме подстрочной сноски внизу страницы, на основании каких источников она составлена, например:

Таблица 3 – Количество сотрудников прокуратуры, прошедших повышение квалификации¹

| Название программы | 2020 | 2021 |
|--------------------|------|------|
| | 3 | 5 |

Допускается применять размер шрифта в таблице меньший, чем в тексте работы, но не менее 10 pt.

При отсутствии отдельных данных в таблице следует ставить прочерк (тире). Цифры в графах таблиц должны проставляться так, чтобы разряды чисел во всей графе были расположены один под другим, если они относятся к одному показателю. В одной графе должно быть соблюдено, как правило, одинаковое количество десятичных знаков для всех значений величин.

15.7 ПРАВИЛА ОФОРМЛЕНИЯ ПРИМЕЧАНИЙ И ССЫЛОК

При необходимости пояснить содержание текста, таблицы или иллюстрации в работе следует помещать примечания. Их размещают непосредственно в конце страницы, таблицы, иллюстрации, к которым они относятся, и печатают с прописной буквы с абзацного отступа после слова «Примечание» или «Примечания». Если примечание одно, то после слова «Примечание» ставится тире и примечание печатается с прописной буквы. Одно примечание не нумеруют. Если их несколько, то после слова «Примечания» ставят двоеточие и каждое примечание печатают с прописной буквы с новой строки с абзацного отступа, нумеруя их по порядку арабскими цифрами.

Цитаты, а также все заимствования из печати, данные (нормативы, цифры и др.) должны иметь библиографическую ссылку на первичный источник. Ссылка ставится непосредственно после того слова, числа, предложения, по которому дается пояснение, в квадратных скобках. В квадратных скобках указывается порядковый номер источника в соответствии со списком использованных источников и номер страницы, с которой взята информация, например: [4, с. 32]. Это значит, использован четвертый источник из списка литературы со страницы 32. Если дается свободный пересказ принципиальных положений тех или иных авторов, то достаточно указать в скобках после изложения заимствованных положений номер источника по списку использованной литературы без указания номера страницы.

15.8 ПРАВИЛА ОФОРМЛЕНИЯ СПИСКА ИСПОЛЬЗОВАННЫХ ИСТОЧНИКОВ

Оформлению списка использованных источников, прилагаемого к отчету, следует уделять самое серьезное внимание.

Сведения об источниках приводятся в следующем порядке:

1) *нормативные правовые акты*: Нормативные правовые акты включаются в список в порядке убывания юридической силы в следующей очередности: международные нормативные правовые акты, Конституция Российской Федерации, федеральные конституционные законы, федеральные законы, акты Конституционного Суда Российской Федерации, решения других высших судебных органов, указы Президента Российской Федерации, постановления Правительства Российской Федерации, нормативные правовые акты федеральных органов

¹ Составлено автором по: [2, 7, 10]

исполнительной власти, законы субъектов Российской Федерации, подзаконные акты субъектов Российской Федерации, муниципальные правовые акты, акты организаций.

Нормативные правовые акты одного уровня располагаются в хронологическом порядке, от принятых в более ранние периоды к принятым в более поздние периоды.

Примеры оформления нормативных правовых актов и судебной практики:

1. Об общих принципах организации законодательных (представительных) и исполнительных органов власти субъектов Российской Федерации [Текст]: Федеральный закон от 06.10.1999 № 184-ФЗ // Собрание законодательства РФ. - 1999. - № 43.

2. О порядке разработки и утверждения административных регламентов исполнения государственных функций (предоставления государственных услуг) [Электронный ресурс]: Постановление Правительства РФ от 11.11.2005 № 679. - Доступ из справочно-правовой системы «КонсультантПлюс». – Режим доступа: <http://www.consultant.ru>.

3. О практике применения судами Закона Российской Федерации «О средствах массовой информации» [Электронный ресурс]: Постановление Пленума Верховного Суда РФ от 15.06.2010 № 16. - Доступ из справочно-правовой системы «КонсультантПлюс». – Режим доступа: <http://www.consultant.ru>.

4. Определение судебной коллегии по гражданским делам Верховного Суда Российской Федерации по иску Цирихова // Бюллетень Верховного Суда Российской Федерации. -1994. -№9. - С. 1-3.

2) *книги, статьи, материалы конференций и семинаров.* Располагаются по алфавиту фамилии автора или названию, если книга печатается под редакцией. Например:

5. Абрамова, А.А. Трудовое законодательство и права женщин [Текст] / А.А.Абрамова // Вестн. Моск. ун-та. Сер. 11, Право. - 2001. - № 5. - С. 23–25.

6. Витрянский, В.В. Договор банковского счета [Текст] / В.В. Витрянский // Хозяйство и право.- 2006.- № 4.- С. 19 – 25.

7. Двинянинова, Г.С. Комплимент: Коммуникативный статус или стратегия в дискурсе [Текст] / Г.С. Двинянинова // Социальная власть языка: сб. науч. тр. / Воронеж. межрегион. ин-т обществ. наук, Воронеж. гос. ун-т, Фак. романо-герман. истории. - Воронеж, 2001. - С. 101–106.

8. История России [Текст]: учеб. пособие для студентов всех специальностей / В.Н. Быков [и др.]; отв. ред. В.Н. Сухов; М-во образования Рос. Федерации, С.-Петербург. гос. лесотехн. акад. - 2-е изд., перераб. и доп. / при участии Т.А. Суховой. - СПб.: СПбЛТА, 2001. - 231 с.

9. Трудовое право России [Текст]: учебник / Под ред. Л.А.Сыроватской. - М.: Юристъ, 2006. - 280 с.

10. Семенов, В.В. Философия: итог тысячелетий. Философская психология [Текст] / В.В. Семенов; Рос. акад. наук, Пушин. науч. центр, Ин-т биофизики клетки, Акад. проблем сохранения жизни. - Пушино: ПНЦ РАН, 2000. - 64 с.

11. Черткова, Е.Л. Утопия как способ постижения социальной действительности [Электронный ресурс] / Е.Л. Черткова // Социемы: журнал Уральского гос. ун-та. - 2002. - N 8. – Режим доступа: <http://www2/usu.ru/philosoph/chertkova>.

12. Юридический советник [Электронный ресурс]. - 1 электрон. опт. диск (CD-ROM) : зв., цв. ; 12 см. - Прил.: Справочник пользователя [Текст] / сост. В.А. Быков. - 32 с.;

3) *статистические сборники, инструктивные материалы, методические рекомендации, реферативная информация, нормативно-справочные материалы.* Располагаются по алфавиту. Например:

13. Временные методические рекомендации по вопросам реструктуризации бюджетной сферы и повышения эффективности расходов региональных и местных бюджетов (Краткая концепция реструктуризации государственного и муниципального сектора и повышения эффективности бюджетных расходов на региональном и местном уровнях) [Текст]. - М.: ИЭПП, 2006. - 67 с.

14. Свердловская область в 1992-1996 годах [Текст]: Стат. сб. / Свердл. обл. комитет гос. статистики Госкомстата РФ. - Екатеринбург, 1997. - 115 с.

15. Социальное положение и уровень жизни населения России в 2010 г. [Текст]: Стат. сб. / Росстат. - М., 2002. - 320 с.
16. Социально-экономическое положение федеральных округов в 2010 г. [Электронный ресурс]. – Режим доступа: <http://www.gks.ru>
- 4) *книги и статьи на иностранных языках* в алфавитном порядке. Например:
17. An Interview with Douglass C. North [Text] // The Newsletter of The Cliometric Society. - 1993. - Vol. 8. - N 3. - P. 23–28.
18. Burkhead, J. The Budget and Democratic Government [Text] / Lyden F.J., Miller E.G. (Eds.) / Planning, Programming, Budgeting. Markham : Chicago, 1972. 218 p.
19. Miller, D. Strategy Making and Structure: Analysis and Implications for Performance [Text] // Academy of Management Journal. - 1987. - Vol. 30. - N 1. - P. 45–51;
20. Marry S.E. Legal Pluralism. – Law and Society Review. Vol 22.- 1998.- №5.- p. 22-27
- 5) *интернет-сайты*. Например:
21. Министерство финансов Российской Федерации: [Электронный ресурс]. – Режим доступа: <http://www.minfin.ru>
22. Российская книжная палата: [Электронный ресурс]. - Режим доступа: <http://www.bookchamber.ru>

В списке использованных источников применяется сквозная нумерация с применением арабского алфавита. Все объекты печатаются единым списком, группы объектов не выделяются, источники печатаются с абзацного отступа.

Объекты описания списка должны быть обозначены терминами в квадратных скобках²:

- [Видеозапись];
- [Мультимедиа];
- [Текст];
- [Электронный ресурс].

При занесении источников в список литературы следует придерживаться установленных правил их библиографического описания.

15.9 ПРАВИЛА ОФОРМЛЕНИЯ ПРИЛОЖЕНИЙ

В приложения рекомендовано включать материалы, которые по каким-либо причинам не могут быть включены в основную часть: материалы, дополняющие работу; таблицы вспомогательных цифровых данных; инструкции, методики, описания алгоритмов и программ задач, иллюстрации вспомогательного характера; нормативные правовые акты, например, должностные инструкции. В приложения также включают иллюстрации, таблицы и распечатки, выполненные на листах формата А3.

Приложения оформляют как продолжение данного документа на последующих его листах после списка использованных источников.

Допускается обозначать приложения арабскими цифрами.

Само слово «ПРИЛОЖЕНИЕ» пишется прописными (заглавными) буквами.

Каждое приложение следует начинать с новой страницы. При этом слово «ПРИЛОЖЕНИЕ» и его обозначение пишутся с абзацного отступа.

Приложение должно иметь заголовок, который записывают на следующей строке после слова «ПРИЛОЖЕНИЕ» с абзацного отступа. Заголовок пишется с прописной буквы.

В тексте работы на все приложения должны быть даны ссылки, например: «... в приложении 2...». Приложения располагают в порядке ссылок на них в тексте работы.

Приложения должны иметь общую с остальной частью документа сквозную нумерацию страниц.

² Полный перечень см. в: Система стандартов по информации, библиотечному и издательскому делу. Библиографическая запись. Библиографическое описание. Общие требования и правила составления [Текст]: ГОСТ 7.1-2003.

ПРИЛОЖЕНИЕ 1



Федеральное государственное бюджетное образовательное учреждение
высшего образования
«Уральский государственный горный университет»
(ФГБОУ ВО «УГГУ»)
620144, г. Екатеринбург, ул. Куйбышева, 30

НАПРАВЛЕНИЕ НА ПРАКТИКУ

Обучающийся _____
(фамилия, имя, отчество)

Специальности/направления подготовки _____
(шифр и наименование специальности/направления подготовки)

_____ курса _____ факультета

направляется в _____
(наименование организации, город)

для прохождения _____ практики

с _____ 20__ г. по _____ 20__ г.
(прописью) (прописью)

Декан факультета

(Фамилия И. О., подпись)

М.П.

Руководитель практики от университета

(Фамилия И. О., подпись)

тел. кафедры: 8(343) _____

Отметка организации

Дата прибытия обучающегося в организацию « _____ » _____ 20__ г.

Направлен

(наименование структурного подразделения)

Практику окончил « _____ » _____ 20__ г.

Руководитель практики от организации

(Должность)

М.П.

(Фамилия И. О.)

Прохождение инструктажа по ознакомлению с требованиями охраны труда, техники безопасности, правилами внутреннего трудового распорядка с оформлением в соответствующем журнале:

| Дата проведения | Фамилия И.О., должность, подпись проводившего инструктаж | Подпись обучающегося, прошедшего инструктаж |
|-----------------|--|---|
| | | |
| | | |
| | | |

ДНЕВНИК ПРАКТИКИ

Обучающийся _____
(фамилия, имя, отчество)

Группа: _____

| Наименование профессионального модуля | Коды формируемых компетенций | Виды работ, которые обучающийся выполнил на практике в рамках формирования, закрепления и развития данных компетенций | Качество выполнения работ (выполнено / выполнено частично / не выполнено) |
|---------------------------------------|------------------------------|---|---|
| | | | |
| | | | |
| | | | |
| | | | |
| | | | |
| | | | |
| | | | |
| | | | |
| | | | |
| | | | |
| | | | |
| | | | |
| | | | |

Отзыв

об отчёте о прохождении практики обучающегося
(заполняется руководителем практики от университета)

1. Выводы (характеристика отчёта в целом, соответствие содержания отчёта программе):

2. Недостатки отчёта:

Руководитель практики от университета _____ (Фамилия И.О.) _____ (подпись)

МИНОБРНАУКИ РОССИИ

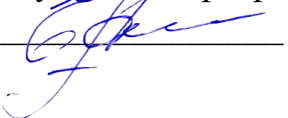
ФГБОУ ВО «Уральский государственный горный университет»

УТВЕРЖДЕНА

На заседании кафедры геодезии и
кадастров

(протокол № 1 от 19.09.2025)

Заведующий кафедрой


_____ Е.А.Акулова

ПРОГРАММА ПРАКТИКИ

ПРОГРАММА ПРАКТИКИ

ПДП ПРЕДДИПЛОМНАЯ ПРАКТИКА

Специальность

Землеустройство

Направленность: Землеустройство и кадастры

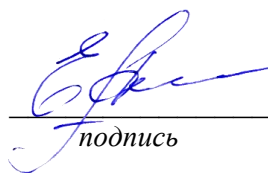
на базе основного общего образования

Екатеринбург

Автор: Головина Е.М., старший преподаватель кафедры геодезии и кадастров

Программа практики согласована с выпускающей кафедрой геодезии и кадастров

Заведующий кафедрой



подпись

Е.А.Акулова
И. О. Фамилия

1 ОБЩИЕ ПОЛОЖЕНИЯ

Программа преддипломной практики является частью программы подготовки специалистов среднего звена, разработанной в соответствии с федеральным государственным образовательным стандартом среднего профессионального образования (далее – ФГОС СПО) по специальности 21.02.19 Землеустройство, одним из видов занятий, предусмотренных учебным планом.

Настоящая программа устанавливает цели и задачи преддипломной практики, требования к организации, учебно-методическому и материально-техническому обеспечению, обязанности обучающихся и лиц, участвующих в проведении и организации преддипломной практики. Программа адресована студентам, обучающимся, сторонним организациям (учреждениям), преподавателям и другим лицам, обеспечивающим проведение практики.

Преддипломная практика направлена на углубление и расширение теоретических знаний, их дальнейшую систематизацию и обобщение, дальнейшее формирование практического опыта по основным видам профессиональной деятельности

2 ЦЕЛИ ПРЕДДИПЛОМНОЙ ПРАКТИКИ

В соответствии с поставленными целями в процессе прохождения преддипломной практики перед студентами ставятся следующие задачи:

- дальнейшее закрепление, развитие и совершенствование теоретических знаний, полученных студентами в процессе обучения;
- углубление приобретенного практического опыта обучающегося, развитие общих и профессиональных компетенций;
- расширение диапазона представлений обучающихся о социальной значимости своей будущей профессиональной деятельности;
- проверка готовности обучающегося к самостоятельной трудовой деятельности;
- подготовка к выполнению выпускной квалификационной работы (далее – ВКР);
- накопление опыта практической работы по будущей специальности.

3 ПЛАНИРУЕМЫЕ РЕЗУЛЬТАТЫ ПРЕДДИПЛОМНОЙ ПРАКТИКИ

Процесс прохождения преддипломной практики направлен на формирование следующих компетенций в соответствии с ФГОС СПО по данной специальности:

Профессиональных:

Подготовка, планирование и выполнение полевых и камеральных работ по инженерно-геодезическим изысканиям:

ПК 1.1. Выполнять полевые геодезические работы на производственном участке.

ПК 1.2. Выполнять топографические съемки различных масштабов.

ПК 1.3. Выполнять графические работы по составлению картографических материалов.

ПК 1.4. Выполнять кадастровые съемки и кадастровые работы по ормированию земельных участков.

ПК 1.5. Выполнять дешифрирование аэро- и космических снимков для получения информации об объектах недвижимости.

ПК 1.6. Применять аппаратно-программные средства для расчетов и составления топографических, межевых планов.

Проведение технической инвентаризации и технической оценки объектов недвижимости:

ПК 2.1. Проводить техническую инвентаризацию объектов недвижимости.

ПК 2.2. Выполнять градостроительную оценку территории поселения.

ПК 2.3. Составлять технический план объектов капитального строительства с применением аппаратно-программных средств.

ПК 2.4. Вносить данные в реестры информационных систем различного назначения.

Вспомогательная деятельность в сфере государственного кадастрового учета и (или) государственной регистрации прав на объекты недвижимости, определения кадастровой стоимости:

ПК 3.1. Консультировать по вопросам регистрации прав на объекты недвижимости и предоставления сведений, содержащихся в Едином государственном реестре недвижимости (далее - ЕГРН).

ПК 3.2. Осуществлять документационное сопровождение в сфере кадастрового учета и (или) государственной регистрации прав на объекты недвижимости.

ПК 3.3. Использовать информационную систему, предназначенную для ведения ЕГРН;

ПК 3.4. Осуществлять сбор, систематизацию и накопление информации, необходимой для определения кадастровой стоимости объектов недвижимости.

Осуществление контроля использования и охраны земельных ресурсов и окружающей среды, мониторинг земель:

ПК 4.1. Проводить проверки и обследования для обеспечения соблюдения требований законодательства Российской Федерации.

ПК 4.2. Проводить количественный и качественный учет земель, принимать участие в их инвентаризации и мониторинге.

ПК 4.3. Осуществлять контроль использования и охраны земельных ресурсов.

ПК 4.4. Разрабатывать природоохранные мероприятия.

общих:

ОК 01. Выбирать способы решения задач профессиональной деятельности применительно к различным контекстам.

ОК 02. Использовать современные средства поиска, анализа и интерпретации информации и информационные технологии для выполнения задач профессиональной деятельности.

ОК 03. Планировать и реализовывать собственное профессиональное и личностное развитие, предпринимательскую деятельность в профессиональной сфере, использовать знания по финансовой грамотности в различных жизненных ситуациях.

ОК 04. Эффективно взаимодействовать и работать в коллективе и команде.

ОК 05. Осуществлять устную и письменную коммуникацию на государственном языке Российской Федерации с учетом особенностей социального и культурного контекста.

ОК 06. Проявлять гражданско-патриотическую позицию, демонстрировать осознанное поведение на основе традиционных общечеловеческих ценностей, в том числе с учетом гармонизации межнациональных и межрелигиозных отношений, применять стандарты антикоррупционного поведения.

ОК 07. Содействовать сохранению окружающей среды, ресурсосбережению, применять знания об изменении климата, принципы бережливого производства, эффективно действовать в чрезвычайных ситуациях.

ОК 08. Использовать средства физической культуры для сохранения и укрепления здоровья в процессе профессиональной деятельности и поддержания необходимого уровня физической подготовленности.

ОК 09. Пользоваться профессиональной документацией на государственном и иностранном языках.

В результате прохождения преддипломной практики обучающийся должен:

| компетенции | Результат практики |
|-------------|--------------------|
|-------------|--------------------|

| | | |
|---|--------------------------|--|
| <p>Выбирать способы решения задач профессиональной деятельности применительно к различным контекстам (ОК-01);</p> <p>Использовать современные средства поиска, анализа и интерпретации информации и информационные технологии для выполнения задач профессиональной деятельности. (ОК-02);</p> <p>Планировать и реализовывать собственное профессиональное и личностное развитие, предпринимательскую деятельность в профессиональной сфере, использовать знания по финансовой грамотности в различных жизненных ситуациях.(ОК-03)</p> <p>Эффективно взаимодействовать и работать в коллективе и команде.(ОК-04)</p> <p>Проявлять гражданско-патриотическую позицию, демонстрировать осознанное поведение на основе традиционных общечеловеческих ценностей, в том числе с учетом гармонизации межнациональных и межрелигиозных отношений, применять стандарты антикоррупционного поведения.(ОК-06);</p> <p>Содействовать сохранению окружающей среды, ресурсосбережению, применять знания об изменении климата, принципы бережливого производства, эффективно действовать в чрезвычайных ситуациях.(ОК-07);</p> <p>Пользоваться профессиональной</p> | Иметь практический опыт: | Организации собственной деятельности, осуществлять поиск и использование необходимой информации для эффективного выполнения профессиональных задач, профессионального и личностного развития |
| | Уметь: | работать в коллективе, самостоятельно определять задачи профессионального и личностного развития, ориентироваться в условиях частой смены технологий в профессиональной деятельности |
| | Знать: | типовые методы и способы выполнения профессиональных задач, оценивать их эффективность и качество, информационно-коммуникационные технологии в профессиональной деятельности; |

| | | |
|--|--------------------------|--|
| документацией на государственном и иностранном языках.(ОК-09); | | |
| <p>Выполнять полевые геодезические работы на производственном участке. (ПК-1.1);</p> <p>Выполнять топографические съемки различных масштабов (ПК-1.2);</p> <p>Выполнять кадастровые съемки и кадастровые работы по формированию земельных участков. (ПК-1.4);</p> <p>Выполнять дешифрирование аэро- и космических снимков для получения информации об объектах недвижимости (ПК-1.5);</p> <p>Применять аппаратно-программные средства для расчетов и составления топографических, межевых планов.(ПК-1.6);</p> | Иметь практический опыт: | <p>создания опорной планово-высотной сети для топографической съемки и межевания земель;</p> <p>выполнения крупномасштабной съемки территорий поселения;</p> <p>обработки полевых измерений и составления топографического плана;</p> <p>привязки межевых знаков и составления кадастрового плана;</p> <p>полевого дешифрирования аэрофотоснимков;</p> <p>оформления материалов полевых работ;</p> |
| | Знать: | <p>устройство, условия поверок современных геодезических приборов и приемы работы с ними;</p> <p>технологии проложения теодолитных и нивелирных ходов, методику и способы съемки контуров и рельефа;</p> <p>технологии выполнения комплекса работ по созданию крупномасштабных планов территорий поселений;</p> <p>содержание комплекса работ по межеванию земель;</p> <p>способы изготовления фотосхем и характеристик различных объектов по материалам аэросъемки;</p> <p>методы и способы привязки и дешифрирования аэроснимков</p> |
| | Уметь: | <p>использовать современные геодезические приборы для измерений;</p> <p>выполнять математическую обработку полевых измерений;</p> <p>составлять и оформлять топографический план по материалам полевых работ;</p> <p>выполнять привязку межевых знаков и подготавливать отчетную документацию о межевании земельного участка;</p> <p>подготавливать разбивочный чертеж и выносить в натуру границы земельного участка;</p> <p>определять площадь контура, применяя соответствующий исходным данным метод;</p> <p>дешифрировать аэрокосмические снимки и определять характеристики объектов по материалам аэросъемки</p> |
| <p>Проводить техническую инвентаризацию объектов недвижимости (ПК-2.1);</p> <p>Выполнять градостроительную оценку территории поселения.(ПК-2.2);</p> <p>Составлять технический план объектов капитального строительства с применением аппаратно-программных средств.(ПК-2.3);</p> <p>Вносить данные в реестры информационных систем различного назначения (ПК-2.4);</p> | Иметь практический опыт: | <p>сбора и подготовки исходной документации, состав которой определяется целями и типом объекта технической оценки (инвентаризации);</p> <p>проведения натурных обследований конструкций;</p> <p>проведения обмерных работ с использованием оптимальных приемов их выполнения;</p> <p>формирования отчетной документации по оценке технического состояния и определению износа конструкций; сбора и подготовки материалов, необходимых для составления заключения о градостроительной ценности территории района поселения;</p> |
| | Уметь: | <p>составлять проект выполнения обмерных работ;</p> <p>выполнять комплекс обмерных работ;</p> <p>оценивать техническое состояние конструкций;</p> <p>формировать и оформлять отчетную документацию по комплексу обмерных работ;</p> <p>проводить паспортизацию объекта недвижимости;</p> <p>проводить инвентаризацию объекта в целях установления наличия изменения в планировке и техническом состоянии объекта;</p> <p>составлять кадастровый (технический) паспорт на объект недвижимости (домовладение);</p> <p>определять и описывать по исполнительной документации или по натурным обследованиям:</p> <p>виды, элементы и параметры благоустройства улиц, территорий кварталов; виды и элементы инженерного оборудования территории поселения и оценить степень инженерного обеспечения здания;</p> |

| | |
|--------|---|
| | <p>определять по генплану тип застройки и вид территориальной зоны; подготавливать справочные материалы, необходимые для выполнения оценки экологического состояния городской среды; подготавливать справочные материалы и заключение о градостроительной ценности территории на основе имеющейся градостроительной документации; вести учет земельных участков и иных объектов недвижимости; осуществлять подготовку документов, необходимых для регистрации прав на недвижимое имущество; проводить инвентаризацию имеющихся сведений об объектах градостроительной деятельности на части территории поселения; предоставлять сведения, содержащиеся в государственном кадастре недвижимости и информационных системах обеспечения градостроительной деятельности, в том числе путем обеспечения доступа к информационным системам через информационные сети; выполнять мероприятия по защите информации; подготавливать информацию, необходимую для оценки стоимости объекта недвижимости; выполнять расчет по определению стоимости объекта недвижимости; составлять отчет стандартной формы по оценке стоимости объекта недвижимости; проводить кадастровую оценку земель небольшого поселения; рассчитывать кадастровую стоимость, арендную плату и земельный налог по земельному участку; составлять структурную схему организации, подразделения, выполняющих определенные виды и объемы работ; составлять технологическую схему выполнения работ с учетом конкретных условий; рассчитать сметную стоимость по единым нормам выработки; составлять календарный график выполнения работ и первичные документы учета и отчетности</p> |
| Знать: | <p>состав и содержание программ технического обследования в зависимости от целей оценки технического состояния зданий и сооружений; технологию проведения обмеров зданий; технологии проведения натурных обследований конструкций и оценки технического состояния объекта; технологию проведения технической инвентаризации объекта недвижимости; состав отчетной документации по комплексу выполненных работ нормативную базу и требования к инженерному благоустройству и инженерному оборудованию застроенных территорий поселений; виды и элементы инженерного благоустройства; виды оборудования и элементы инженерных сетей; условные обозначения инженерных сетей, улиц, дорог на генпланах; принципы создания и ведения информационной системы по инженерной инфраструктуре поселений; принципы градостроительного зонирования, виды территориальных зон и виды градостроительной документации; принципы оценки экологического состояния городской среды; градостроительные факторы, определяющие градостроительную ценность территории; методику градостроительной оценки территории поселения (муниципального образования); принципы ведения государственного кадастра недвижимости и информационных систем обеспечения градостроительной деятельности; правила кадастрового деления и правила присвоения кадастровых номеров земельным участкам и иным объектам недвижимости; состав сведений государственного кадастра недвижимости и информационных систем обеспечения градостроительной деятельности об объектах недвижимости и объектах</p> |

| | | |
|---|---------------------------------|---|
| | | <p>градостроительной деятельности на уровне муниципального образования;</p> <p>состав необходимых для кадастрового учета документов и порядок кадастрового учета на основе современных информационных систем и технологий;</p> <p>порядок внесения данных в реестры объектов недвижимости и информационные системы градостроительной деятельности;</p> <p>порядок внесения изменений в сведения государственного кадастра недвижимости и информационных систем обеспечения градостроительной деятельности;</p> <p>порядок предоставления, по запросам заинтересованных лиц, сведений государственного кадастра недвижимости и информационных систем обеспечения градостроительной деятельности, в том числе путем обеспечения доступа к информационным ресурсам через информационные сети, Интернет;</p> <p>порядок информационного взаимодействия при ведении кадастров и защиты информации;</p> <p>основы формирования объектов недвижимости</p> |
| <p>Консультировать по вопросам регистрации прав на объекты недвижимости и предоставления сведений, содержащихся в Едином государственном реестре недвижимости (далее - ЕГРН) (ПК-3.1);</p> <p>Осуществлять документационное сопровождение в сфере кадастрового учета и (или) государственной регистрации прав на объекты недвижимости (ПК-3.2);</p> <p>Использовать информационную систему, предназначенную для ведения ЕГРН (ПК-3.3);</p> <p>Осуществлять сбор, систематизацию и накопление информации, необходимой для определения кадастровой стоимости объектов недвижимости (ПК-3.4)</p> | <p>Иметь практический опыт:</p> | <p>подготовки и внесения сведений в государственный кадастр недвижимости, информационные системы обеспечения градостроительной деятельности в соответствии с действующими нормативными документами и предоставления их заинтересованным лицам;</p> <p>выполнения расчетов по определению стоимости объекта недвижимости;</p> <p>расчета кадастровой стоимости, арендной платы и земельного налога по земельному участку;</p> |
| | <p>Уметь:</p> | <p>предоставлять сведения, содержащиеся в государственном кадастре недвижимости и информационных системах обеспечения градостроительной деятельности, в том числе путем обеспечения доступа к информационным системам через информационные сети;</p> <p>выполнять мероприятия по защите информации;</p> <p>подготавливать информацию, необходимую для оценки стоимости объекта недвижимости;</p> |
| | <p>Знать:</p> | <p>состав сведений государственного кадастра недвижимости и информационных систем обеспечения градостроительной деятельности об объектах недвижимости и объектах градостроительной деятельности на уровне муниципального образования;</p> <p>состав необходимых для кадастрового учета документов и порядок кадастрового учета на основе современных информационных систем и технологий;</p> <p>порядок внесения данных в реестры объектов недвижимости и информационные системы градостроительной деятельности;</p> <p>порядок внесения изменений в сведения государственного кадастра недвижимости и информационных систем обеспечения градостроительной деятельности;</p> <p>порядок предоставления, по запросам заинтересованных лиц, сведений государственного кадастра недвижимости и информационных систем обеспечения градостроительной деятельности, в том числе путем обеспечения доступа к информационным ресурсам через информационные сети, Интернет;</p> <p>порядок информационного взаимодействия при ведении кадастров и защиты информации;</p> |

4 ОБЪЕМ ПРЕДДИПЛОМНОЙ ПРАКТИКИ И ЕЕ ПРОДОЛЖИТЕЛЬНОСТЬ

Общая трудоемкость производственной (преддипломной) практики составляет 144 часа, 4 недели, в том числе в форме практической подготовки – 144 час.

5 СТРУКТУРА И СОДЕРЖАНИЕ ПРЕДДИПЛОМНОЙ ПРАКТИКИ

| № п/п | Этапы и краткое содержание практики | Трудоёмкость, час. | Формы контроля |
|--------|--|--------------------|---|
| | <i>Информационный</i> | 3 | |
| 1 | Организационное собрание, формулирование задания на практику, получение необходимых консультаций по организации и методике проведения работ со стороны руководителя практики от университета | 2 | Собеседование, отчёт по практике |
| 2 | Ознакомление с требованиями охраны труда, безопасности жизнедеятельности, пожарной безопасности, правил внутреннего трудового распорядка | 1 | Запись в журнале организации, заполнение соответствующего раздела в направлении на практику |
| | <i>Практический</i> | 134 | |
| 3 | Знакомство с организацией, изучение условий её функционирования (ознакомление с организационной структурой, системой управления организации, функциями подразделения, основными нормативными правовыми актами) | 6 | Собеседование, дневник практики, отчёт по практике |
| 4 | Изучение деятельности организации | 4 | Собеседование, отчёт по практике |
| 5 | Выполнение обучающимися заданий, участие в различных видах профессиональной деятельности, непосредственное участие в осуществлении землеустроительных, кадастровых, полевых работах, а также в мероприятиях, проводимых организацией | 124 | Собеседование, отчёт по практике, дневник практики характеристика с места практики |
| | <i>Результативно-оценочный</i> | 7 | |
| 6 | Подготовка отчёта о практике, получение характеристики, заверение документов по месту практики, защита отчёта | 7 | Защита отчета по итогам прохождения практики |
| Всего: | | 144 | Зачёт |

При реализации практики образовательная деятельность организована в форме практической подготовки путем непосредственного выполнения обучающимися определенных видов работ, связанных с будущей профессиональной деятельностью, и направленных на формирование, закрепление, развитие практических навыков и компетенций по профилю образовательной программы.

Обучающийся выполняет в соответствии с целями, задачами и заданием руководителя практики работы по месту прохождения практики, фиксирует все виды выполняемой работы в дневнике прохождения практики, собирает материал для выполнения дипломного проекта (работы).

Конкретное содержание практики зависит от места её прохождения.

6 МЕСТО ПРОВЕДЕНИЯ ПРЕДДИПЛОМНОЙ ПРАКТИКИ И ЕЁ ОРГАНИЗАЦИЯ

При прохождении практики в структурах университета:

Производственная практика проводится в помещениях кафедры геодезии и кадастров, оборудованных для проведения практической подготовки.

Перед началом практики для студентов проводится организационное собрание, на котором разъясняются цели и задачи, содержание, сроки практики, порядок её прохождения, формулируются задания практики, разъясняются формы, виды отчётности, порядок заполнения бланков отчетности, требования к оформлению отчётных документов, порядок защиты отчёта по практике, даются иные рекомендации по прохождению практики.

Студенты получают направление на практику и иную необходимую для прохождения практики документацию.

По прибытии на практику производится инструктаж по охране труда и технике безопасности.

Организацию и руководство преддипломной практикой осуществляют руководители от университета.

Руководители преддипломной практики от университета знакомят обучающихся с порядком прохождения практики, проводят инструктаж со студентами по ознакомлению с требованиями охраны труда, техники безопасности, а также правилами внутреннего трудового распорядка, принимают участие в распределении обучающихся по рабочим местам или перемещении их по видам работ, помогают обучающимся овладевать профессиональными навыками, контролируют реализацию программы практики и условия проведения практики, проводят индивидуальные и групповые консультации в ходе практики, оказывают методическую помощь обучающимся при выполнении ими заданий практики, оценивает результаты практики.

При прохождении практики обучающиеся обязаны:

своевременно прибыть на место прохождения практики, иметь при себе все необходимые документы;

соблюдать действующие правила внутреннего трудового распорядка;

соблюдать требования охраны труда, пожарной безопасности;

выполнять задания, предусмотренные программой практики, вести дневник практики с фиксацией результатов выполненной работы, фактических материалов, наблюдений, оценок и выводов как фрагментов будущего отчета;

получить характеристику, отзыв о проделанной работе, подписанный надлежащим лицом;

в установленный срок отчитаться о прохождении практики руководителю практики, подготовить и сдать отчет и другие документы практики.

Студенты получают направление на практику и иную необходимую для прохождения практики документацию.

8 ФОРМЫ ОТЧЕТНОСТИ ПО ПРЕДДИПЛОМНОЙ ПРАКТИКЕ

Отчет по практике вместе с документами служит основанием для оценки результатов преддипломной практики.

Содержание отчета должно соответствовать программе практики, в нем обобщается и анализируется весь ход практики, выполнение заданий. Отчёт должен иметь четкое построение, логическую последовательность, конкретность.

Отчёт по преддипломной практике имеет следующую структуру: титульный лист, содержание, введение, основная часть (разделы), заключение, приложения.

Титульный лист отчёта содержит: указание места прохождения практики, данные о руководителе практики от университета и от организации, др. информацию.

Содержание отчета о прохождении преддипломной практики помещают после титульного листа. В содержании отчета указывают: перечень разделов, номера страниц, с которых начинается каждый из них.

Во введении следует отразить: место и сроки практики; её цели и задачи.

Введение не должно превышать 1 страницы компьютерного набора.

Основная часть отчета содержит, как правило, два раздела.

Первый раздел «Краткая характеристика организации-базы практики» представляет собой характеристику места практики по следующей примерной схеме: описание организации – наименование и адрес организации, структура, управление, вид (профиль) деятельности; описание подразделения, где проходила преддипломная практика – название, функции, задачи подразделения, полномочия, должностные обязанности сотрудников/работников (кратко). В этом разделе указываются основные нормативные правовые акты, которыми руководствуется организация в своей деятельности.

Второй раздел отчета о прохождении преддипломной практики «Характеристика работ, выполняемых на практике» носит практический характер.

В нём должно быть сделано описание выполненной работы с указанием объема этой работы, указания на методы взаимодействия с коллегами, затруднения, которые встретились при прохождении практики, изложение спорных, сложных юридических вопросов и их решение, должен быть проведён анализ результатов наблюдений, проведенных землеустроительных мероприятий, сформированы и изложены собственные критические замечания (самоанализ выполнения определенных видов деятельности).

В отчете рекомендуется зафиксировать: обязанности, которые было поручено выполнять в ходе практики (а также анализ – какие из порученных обязанностей было интересно выполнять, а какие нет, почему, с чем это связано?); трудности, которые было необходимо преодолеть (что не получалось, почему, какие были предложения для решения проблем?); внутренняя культура взаимоотношений между сотрудниками/работниками (возникло ли желание работать в данной организации, почему?).

Кроме того, необходимо указать (описать) собранный материал для выполнения ВКР.

В *заключении* студент должен дать характеристику практики (как проходила практика, указать умения и опыт практической деятельности (компетенции), которые он приобрел в ходе практики), сделать вывод о её значении.

Заключение должно быть по объему не более 1-2 страниц.

В *приложениях* располагают вспомогательный материал:

перечень материалов, с которыми ознакомился студент в ходе практики;

проекты самостоятельно составленных документов и другие документы, собранные студентом во время прохождения практики.

Объем отчёта не должен превышать 9-12 страниц, набранных на компьютере.

Все документы практики должны быть подшиты в папку-скоросшиватель, заполнены в соответствии с требованиями. Документы располагаются и сшиваются в следующей последовательности: направление на практику, дневник практики, характеристика (приложение 1), отчёт по практике - титульный лист, содержание (приложение 2 и 3), основной текст.

Готовый отчет вместе с документами практики направляется на проверку руководителю практики от университета, который готовит отзыв об отчёте о прохождении практики.

К защите допускаются студенты, предоставившие руководителю практики от университета полный комплект документов о прохождении практики в установленные сроки.

По итогам практики проводится защита отчёта.

Защита отчета по практике проводится руководителем практики от университета. К защите могут привлекаться руководители организаций - баз проведения практики и непосредственные руководители практики от принимающих организаций.

Форма защиты отчётов по практике - собеседование. Студент кратко докладывает о содержании своей работы во время практики, отвечает на вопросы принимающих отчет (проводящих защиту).

9 КОНТРОЛЬ И ОЦЕНКА РЕЗУЛЬТАТОВ ПРЕДДИПЛОМНОЙ ПРАКТИКИ

Контроль и оценка результатов освоения практики осуществляется руководителем практики в процессе групповых и / или индивидуальных консультаций, выполнения обучающимися установленных видов работ по практике.

Текущий контроль и оценка результатов преддипломной практики осуществляется в процессе проведения практики путём наблюдения за выполнением работ на практике, проверки хода выполнения работ обучающимся, экспертной оценки деятельности обучающегося, собеседования и подтверждения выполнения части работ.

Промежуточная аттестация по преддипломной практике проводится в форме зачёта.

Оценочные средства, используемые для промежуточной аттестации: отчёт по практике.

При оценке практики используется балльно-рейтинговая система оценки учебной деятельности в соответствии с Положением о балльно-рейтинговой системе оценки учебной деятельности (учебном рейтинге) обучающихся в ФГБОУ ВО «Уральский государственный горный университет» (СМК ОД.Пл.04-06.222-2021).

Распределение баллов в рамках текущего рейтинга и рейтинга промежуточной аттестации по практике представлены в фонде/комплекте оценочных средств по преддипломной практике.

Полученные значения учебного рейтинга обучающихся в баллах переводятся в оценки, выставляемые по следующей шкале:

50-100 баллов – оценка «зачтено»;

0-49 баллов – оценка «не зачтено».

Для осуществления промежуточной аттестации по преддипломной практике используется Фонд/комплект оценочных средств по преддипломной практике.

10 ПЕРЕЧЕНЬ УЧЕБНО-МЕТОДИЧЕСКОГО ОБЕСПЕЧЕНИЯ ПО ПРЕДДИПЛОМНОЙ ПРАКТИКЕ

В качестве учебно-методического обеспечения для студентов в период прохождения ими преддипломной практики выступает программа преддипломной практики.

11 ПЕРЕЧЕНЬ УЧЕБНОЙ ЛИТЕРАТУРЫ И РЕСУРСОВ СЕТИ «ИНТЕРНЕТ», НЕОБХОДИМЫХ ДЛЯ ПРОВЕДЕНИЯ ПРЕДДИПЛОМНОЙ ПРАКТИКИ

11.1 Основная литература

| № п/п | Наименование | Кол-во экз. |
|-------|---|-------------|
| | Основы градостроительства : учебное пособие / под ред. А. Г. Лазарева. - Ростов н/Д : Феникс, 2004. - 416 с. - (Высшее профессиональное образование). | 2 |
| | Основы градостроительства и планировки населенных мест [Электронный ресурс]: учебное пособие/ Н.С. Ковалев [и др.].— Электрон. текстовые данные.— Воронеж: Воронежский Государственный Аграрный Университет им. Императора Петра Первого, 2015.— 364 с.— Режим доступа: http://www.iprbookshop.ru/72723.html .— ЭБС «IPRbooks» | эл. ресурс |
| | Градостроительство и территориальное планирование в новой России. Часть 1 [Электронный ресурс]: сборник статей НИИ «ЭНКО»/ П.М. Горбач [и др.].— Электрон. текстовые данные.— СПб.: Зодчий, 2016.— 304 с.— Режим доступа: http://www.iprbookshop.ru/60758.html .— ЭБС «IPRbooks» | эл. ресурс |
| | Гиршберг М.А. Геодезия: Учебник.- изд.стер. – М.: ИНФРА – М, 2014. – 384 с. – (Высшее образование: Бакалавриат). | 5 |

| | | |
|--|---|---------------|
| | Практикум по геодезии [Электронный ресурс]: учебное пособие для вузов/ Г.Г. Поклад [и др.].— Электрон. текстовые данные.— М.: Академический Проект, 2015.— 488 с.— Режим доступа: http://www.iprbookshop.ru/36497 .— ЭБС «IPRbooks», по паролю | 22 |
| | Бабкин В.Ф. Инженерные сети [Электронный ресурс] : учебное пособие / В.Ф. Бабкин, В.Н. Яценко, В.Ю. Хузин. — Электрон. текстовые данные. — Воронеж: Воронежский государственный архитектурно-строительный университет, ЭБС АСВ, 2012. — 96 с. — 978-5-89040-428-2. — Режим доступа: http://www.iprbookshop.ru/22658.html | Эл. ресурс |
| | Землеустроительное проектирование : учебник для высших учебных заведений / Под ред. С. Н. Волкова. - 2-е изд., перераб. и доп. - Москва : Колос, 1998. - 632 с. | 8 |
| | Землеустройство : [сборник нормативных документов] / Сибирская угольная энергетическая компания ; пред. ред. коллегии В. Б. Артемьев. - Москва: Горное дело, 2016. - 928 с. | 9 |
| | Сулин М.А. Основы земельных отношений и землеустройства [Электронный ресурс] : учебное пособие / М.А. Сулин, Д.А. Шишов. — Электрон. текстовые данные. — СПб. : Проспект Науки, 2015. — 320 с. — 978-5-906109-24-8. — Режим доступа: http://www.iprbookshop.ru/80065.html | Эл. ресурс |
| | Пылаева А.В. Основы кадастровой оценки недвижимости [Электронный ресурс] : учебное пособие для вузов / А.В. Пылаева. — Электрон. текстовые данные. — Нижний Новгород: Нижегородский государственный архитектурно-строительный университет, ЭБС АСВ, 2014. — 141 с. — 2227-8397. — Режим доступа: http://www.iprbookshop.ru/30817.html | Электр.ресурс |
| | Пылаева А.В. Модели и методы кадастровой оценки недвижимости [Электронный ресурс] : учебное пособие / А.В. Пылаева. — Электрон. текстовые данные. — Нижний Новгород: Нижегородский государственный архитектурно-строительный университет, ЭБС АСВ, 2015. — 175 с. — 2227-8397. — Режим доступа: http://www.iprbookshop.ru/54944.html | Электр.ресурс |
| | Липски С.А. Правовое регулирование проведения государственной кадастровой оценки [Электронный ресурс] : учебное пособие / С.А. Липски. — Электрон. текстовые данные. — Саратов: Ай Пи Эр Медиа, 2018. — 79 с. — 978-5-4486-0191-0. — Режим доступа: http://www.iprbookshop.ru/71575.html | Электр.ресурс |
| | Инженерная геодезия [Электронный ресурс]: учебник/ М.Г. Мустафин [и др.].— Электрон. текстовые данные.— СПб.: Санкт-Петербургский горный университет, 2016.— 337 с.— Режим доступа: http://www.iprbookshop.ru/71694.html .— ЭБС «IPRbooks» | Электр.ресурс |
| | Современные географические информационные системы проектирования, кадастра и землеустройства [Электронный ресурс]: учебное пособие/ Д.А. Шевченко [и др.].— Электрон. текстовые данные.— Ставрополь: Ставропольский государственный аграрный университет, 2017.— 199 с.— Режим доступа: http://www.iprbookshop.ru/76053.html .— ЭБС «IPRbooks» | Электр.ресурс |
| | Государственное регулирование земельных отношений. Часть 1 [Электронный ресурс]: учебное пособие/ С.С. Викин [и др.].— Электрон. текстовые данные.— Воронеж: Воронежский Государственный Аграрный Университет им. Императора Петра Первого, 2016.— 251 с.— Режим доступа: http://www.iprbookshop.ru/72658.html .— ЭБС «IPRbooks» | Эл. ресурс |
| | Государственное регулирование земельных отношений. Часть 2 [Электронный ресурс]: учебное пособие/ С.С. Викин [и др.].— Электрон. текстовые данные.— Воронеж: Воронежский Государственный Аграрный Университет им. Императора Петра Первого, 2016.— 176 с.— Режим доступа: http://www.iprbookshop.ru/72659.html .— ЭБС «IPRbooks» | Эл. ресурс |
| | Затолокина Н.М. Основы землеустройства [Электронный ресурс] : учебное | Эл. ресурс |

| | | |
|--|--|--|
| | пособие / Н.М. Затолокина. — Электрон. текстовые данные. — Белгород: Белгородский государственный технологический университет им. В.Г. Шухова, ЭБС АСВ, 2014. — 140 с. — 2227-8397. — Режим доступа: http://www.iprbookshop.ru/57278.html | |
|--|--|--|

11.2 Дополнительная литература

| № п/п | Наименование | Кол-во экз. |
|-------|--|-------------|
| | Пивоварова, О. П. Основы научных исследований [Электронный ресурс] : учебное пособие / О. П. Пивоварова. — 2-е изд. — Электрон. текстовые данные. — Челябинск, Саратов : Южно-Уральский институт управления и экономики, Ай Пи Эр Медиа, 2019. — 159 с. — 978-5-4486-0673-1. — Режим доступа: http://www.iprbookshop.ru/81487.html | Эл.ресурс |
| 5 | Романько И.Е. Теория управления [Электронный ресурс]: учебное пособие/ Романько И.Е.— Электрон. текстовые данные.— Ставрополь: Северо-Кавказский федеральный университет, 2016.— 190 с.— Режим доступа: http://www.iprbookshop.ru/62876.html .— ЭБС «IPRbooks» | Эл. ресурс |
| 6 | Организация и планирование землеустроительных и земельно-кадастровых работ [Электронный ресурс] : учебное пособие / Н.В. Ершова [и др.]. — Электрон. текстовые данные. — Воронеж: Воронежский Государственный Аграрный Университет им. Императора Петра Первого, 2015. — 92 с. — 2227-8397. — Режим доступа: http://www.iprbookshop.ru/72716.html | Эл. ресурс |
| 5 | Латыпова М.М. Практикум по экологическому мониторингу. Часть 1. Экологический мониторинг гидросферы [Электронный ресурс]: учебное пособие/ Латыпова М.М., Смоленская Л.М.— Электрон. текстовые данные.— Белгород: Белгородский государственный технологический университет им. В.Г. Шухова, ЭБС АСВ, 2016.— 79 с.— Режим доступа: http://www.iprbookshop.ru/80436.html .— ЭБС IPRbooks | Эл.ресурс |
| 6 | Строительство, реконструкция, капитальный ремонт объектов капитального строительства. Нормативные документы по строительству зданий и сооружений. Жилые, общественные и производственные здания и сооружения [Электронный ресурс]: сборник нормативных актов и документов/ — Электрон. текстовые данные.— Саратов: Ай Пи Эр Медиа, 2015.— 500 с.— Режим доступа: http://www.iprbookshop.ru/30231.html .— ЭБС «IPRbooks» | |

11.3 Ресурсы сети «Интернет»

| № п/п | Наименование | URL |
|-------|--|---|
| 1 | Государственная Дума Российской Федерации | http://www.duma.gov.ru |
| 2 | Единое окно доступа к образовательным ресурсам | http://window.edu.ru |
| 3 | Правительство Российской Федерации | http://www.government.gov.ru |
| 4 | Российский правовой портал | http://www.rpp.ru |
| 5 | Некоммерческие интернет-версии системы КонсультантПлюс | http://www.consultant.ru |
| 6 | Федеральная служба государственной регистрации, кадастра и картографии | https://rosreestr.ru |
| 7 | Публичная кадастровая карта | http://pkk5.rosreestr.ru |
| 8 | Научная электронная библиотека | https://elibrary.ru |

12 ПЕРЕЧЕНЬ ПРОГРАММНОГО ОБЕСПЕЧЕНИЯ И ИНФОРМАЦИОННЫХ СПРАВОЧНЫХ СИСТЕМ

Для успешного прохождения практики, студент использует:

1. Microsoft Office Professional 2010
2. Антивирус Kaspersky Endpoint Security
3. ИПС «КонсультантПлюс

13 МАТЕРИАЛЬНО-ТЕХНИЧЕСКАЯ БАЗА, НЕОБХОДИМАЯ ДЛЯ ПРОВЕДЕНИЯ ПРАКТИКИ

Для проведения преддипломной практики в организациях необходимы специально оборудованные помещения.

Материально-техническое обеспечение преддипломной практики возлагается на руководителей организаций, принимающих обучающихся для прохождения преддипломной практики. Студенту в месте прохождения практики требуются средства оргтехники (компьютер, принтер, сканер, телефон и т.д.); канцелярские принадлежности; другие средства, необходимые для работы.

14 ОСОБЕННОСТИ ПРЕДДИПЛОМНОЙ ПРАКТИКИ ДЛЯ ЛИЦ С ИНВАЛИДНОСТЬЮ И ОГРАНИЧЕННЫМИ ВОЗМОЖНОСТЯМИ ЗДОРОВЬЯ

Преддипломная практика для обучающихся из числа лиц с инвалидностью и ограниченными возможностями здоровья при необходимости может проводиться с учётом особенностей их психофизического развития, индивидуальных возможностей и состояния здоровья.

При определении мест прохождения практики обучающимися с инвалидностью учитываются рекомендации, содержащиеся в индивидуальной программе реабилитации или абилитации инвалида (при предъявлении обучающимся), относительно рекомендованных условий и видов труда.

При необходимости для прохождения практики создаются специальные рабочие места в соответствии с характером ограничений здоровья, а также с учетом характера выполняемых трудовых функций.

Выбор мест прохождения практик для лиц с инвалидностью и ограниченными возможностями здоровья учитывает требования их доступности.

Способы проведения практики для инвалидов и лиц с ограниченными возможностями здоровья при необходимости могут быть установлены с учётом особенностей их психофизического развития, индивидуальных возможностей и состояния здоровья.

Конкретные формы и процедуры промежуточной аттестации по практике обучающихся из числа лиц с инвалидностью и обучающихся из числа лиц с ограниченными возможностями здоровья устанавливаются ФГБОУ ВО «УГГУ» самостоятельно с учётом ограничений их здоровья и доводятся до сведения обучающихся в сроки, определённые в локальных актах университета.

Процедура проведения промежуточной аттестации по практике для обучающихся с инвалидностью и ограниченными возможностями здоровья при необходимости устанавливается с учётом индивидуальных психофизических особенностей. При необходимости предоставляется дополнительное время для подготовки ответа на вопросы при защите отчёта по практике.

15 ТРЕБОВАНИЯ К ОФОРМЛЕНИЮ ОТЧЕТА ПО ПРЕДДИПЛОМНОЙ ПРАКТИКЕ

15.1 ОБЩИЕ ТРЕБОВАНИЯ

Отчет выполняется печатным способом с использованием компьютера.

Текст работы следует печатать, соблюдая следующие размеры полей: правое – 10 мм, верхнее и нижнее – 20 мм, левое – 30 мм.

Рекомендуемым типом шрифта является Times New Roman, размер которого 14 pt (пунктов) (на рисунках и в таблицах допускается применение более мелкого размера шрифта, но не менее 10 pt).

Текст печатается через 1,5-ый интервал, красная строка – 1,25 см.

Цвет шрифта должен быть черным, необходимо соблюдать равномерную плотность, контрастность и четкость изображения по всей работе. Разрешается использовать компьютерные возможности акцентирования внимания на определенных терминах и формулах, применяя курсив, полужирный шрифт не применяется.

15.2 ПРАВИЛА ОФОРМЛЕНИЯ НАИМЕНОВАНИЙ И НУМЕРАЦИИ СТРУКТУРНЫХ ЭЛЕМЕНТОВ, ГЛАВ И ПАРАГРАФОВ

Отчет должен включать следующие структурные элементы: титульный лист, содержание, введение, основной текст, заключение, приложения (является дополнительным элементом). Основной текст может быть разделен на разделы и параграфы.

Разделы, параграфы должны иметь заголовки. Их следует нумеровать арабскими цифрами и записывать по центру страницы прописными (заглавными) буквами без точки в конце, не подчеркивая. Номер раздела указывается цифрой (например, 1, 2, 3), номер параграфа включает номер раздела и порядковый номер параграфа, разделенные точкой (например, 1.1, 2.1, 3.3). После номера раздела и параграфа в тексте точку не ставят. Если заголовок состоит из двух предложений, их разделяют точкой. Переносы слов в заголовках не допускаются. Не допускается писать заголовок параграфа на одном листе, а его текст – на другом.

В содержании работы наименования структурных элементов указываются с левого края страницы, при этом первая буква наименования является прописной (заглавной), остальные буквы являются строчными, например:

Введение

1 Краткая характеристика организации – места прохождения практики

2 Практический раздел – выполненные работы

Заключение

Приложения

15.3 ПРАВИЛА ОФОРМЛЕНИЯ СОКРАЩЕНИЙ И АББРЕВИАТУР

В тексте письменной работы допускаются общепринятые сокращения и аббревиатуры, установленные правилами орфографии и соответствующими нормативными документами, например: год – г., годы – гг., и так далее – и т. д., метр – м, тысяч – тыс., миллион – млн, миллиард – млрд, триллион – трлн, страница – с., Российская Федерация – РФ, общество с ограниченной ответственностью – ООО.

При использовании авторской аббревиатуры необходимо при первом ее упоминании дать полную расшифровку, например: «... Уральский государственный горный университет (далее – УГГУ)...».

Не допускается использование сокращений и аббревиатур в заголовках письменной работы, глав и параграфов.

15.4 ПРАВИЛА ОФОРМЛЕНИЯ ПЕРЕЧИСЛЕНИЙ

При необходимости в тексте работы могут быть приведены перечисления. Перед каждым элементом перечисления следует ставить дефис (иные маркеры не допустимы). Например:

«...заключение содержит:

- краткие выводы;
- оценку решений;
- разработку рекомендаций.»

При необходимости ссылки в тексте работы на один из элементов перечисления вместо дефиса ставятся строчные буквы в порядке русского алфавита, начиная с буквы а (за исключением букв ё, з, й, о, ч, ь, ы, ь). Для дальнейшей детализации перечислений необходимо использовать арабские цифры, после которых ставится скобка, а запись производится с абзацного отступа. Например:

- а) ...;
- б) ...;
- 1) ...;
- 2) ...;
- в) ...

15.5 ПРАВИЛА ОФОРМЛЕНИЯ РИСУНКОВ

В письменной работе для наглядности, уменьшения физического объема сплошного текста следует использовать иллюстрации – графики, схемы, диаграммы, чертежи, рисунки и фотографии. Все иллюстрации именуется рисунками.

На все рисунки должны быть даны ссылки в тексте работы, например: «... в соответствии с рисунком 2..».

Рисунки следует нумеровать арабскими цифрами сквозной нумерацией по всей работе. Каждый рисунок (схема, график, диаграмма) обозначается словом «Рисунок», должен иметь заголовок и подписываться следующим образом – посередине строки без абзацного отступа, например:

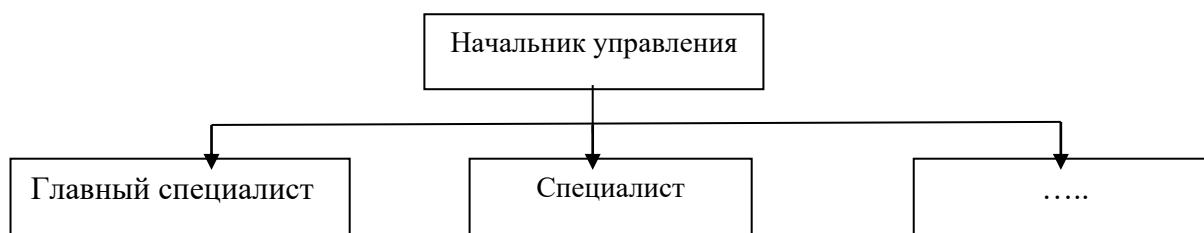


Рисунок 1 – Структура управления

Если на рисунке отражены показатели, то после заголовка рисунка через запятую указывается единица измерения, например:

Рисунок 1 – Структура раскрываемости преступлений, %

Если рисунок взят из первичного источника без авторской переработки, следует сделать ссылку, например:

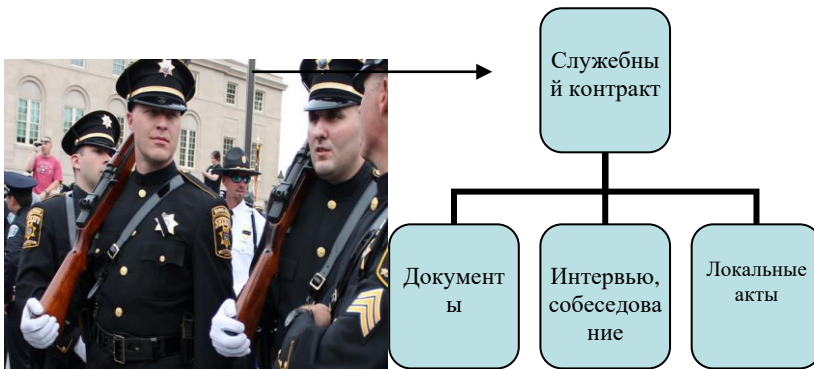


Рисунок 1 - Процесс заключения служебного контракта [8, с. 46]

Если рисунок является авторской разработкой, необходимо после заголовка рисунка поставить знак сноски и указать в форме подстрочной сноски внизу страницы, на основании каких источников он составлен, например:



Рисунок 2 – Схема объезда¹

15.6 ПРАВИЛА ОФОРМЛЕНИЯ ТАБЛИЦ

В письменной работе фактический материал в обобщенном и систематизированном виде может быть представлен в виде таблицы для наглядности и удобства сравнения показателей.

На все таблицы должны быть ссылки в работе. При ссылке следует писать слово «таблица» с указанием ее номера, например: «...в таблице 2 представлены ...» или «... характеризуется показателями (таблица 2)».

Таблицы следует нумеровать арабскими цифрами сквозной нумерацией по всей работе. Каждая таблица должна иметь заголовок, который должен отражать ее содержание, быть точным, кратким. Заголовок таблицы следует помещать над таблицей слева, без абзацного отступа в одну строку с ее номером через тире, например:

Таблица 3 – Количество уголовных дел, возбужденных в Свердловской области

| Статья Уголовного кодекса | 2020 | 2021 |
|---------------------------|------|------|
| Статья 105 | 58 | 59 |
| Статья 228 | 29 | 51 |

¹ Составлено автором по: [15, 23, 42].

Если таблица является авторской разработкой, необходимо после заголовка таблицы поставить знак сноски и указать в форме подстрочной сноски внизу страницы, на основании каких источников она составлена, например:

Таблица 3 – Количество сотрудников прокуратуры, прошедших повышение квалификации¹

| Название программы | 2020 | 2021 |
|--------------------|------|------|
| | 3 | 5 |

Допускается применять размер шрифта в таблице меньший, чем в тексте работы, но не менее 10 pt.

При отсутствии отдельных данных в таблице следует ставить прочерк (тире). Цифры в графах таблиц должны проставляться так, чтобы разряды чисел во всей графе были расположены один под другим, если они относятся к одному показателю. В одной графе должно быть соблюдено, как правило, одинаковое количество десятичных знаков для всех значений величин.

15.7 ПРАВИЛА ОФОРМЛЕНИЯ ПРИМЕЧАНИЙ И ССЫЛОК

При необходимости пояснить содержание текста, таблицы или иллюстрации в работе следует помещать примечания. Их размещают непосредственно в конце страницы, таблицы, иллюстрации, к которым они относятся, и печатают с прописной буквы с абзацного отступа после слова «Примечание» или «Примечания». Если примечание одно, то после слова «Примечание» ставится тире и примечание печатается с прописной буквы. Одно примечание не нумеруют. Если их несколько, то после слова «Примечания» ставят двоеточие и каждое примечание печатают с прописной буквы с новой строки с абзацного отступа, нумеруя их по порядку арабскими цифрами.

Цитаты, а также все заимствования из печати, данные (нормативы, цифры и др.) должны иметь библиографическую ссылку на первичный источник. Ссылка ставится непосредственно после того слова, числа, предложения, по которому дается пояснение, в квадратных скобках. В квадратных скобках указывается порядковый номер источника в соответствии со списком использованных источников и номер страницы, с которой взята информация, например: [4, с. 32]. Это значит, использован четвертый источник из списка литературы со страницы 32. Если дается свободный пересказ принципиальных положений тех или иных авторов, то достаточно указать в скобках после изложения заимствованных положений номер источника по списку использованной литературы без указания номера страницы.

15.8 ПРАВИЛА ОФОРМЛЕНИЯ СПИСКА ИСПОЛЬЗОВАННЫХ ИСТОЧНИКОВ

Оформлению списка использованных источников, прилагаемого к отчету, следует уделять самое серьезное внимание.

Сведения об источниках приводятся в следующем порядке:

1) *нормативные правовые акты*: Нормативные правовые акты включаются в список в порядке убывания юридической силы в следующей очередности: международные нормативные правовые акты, Конституция Российской Федерации, федеральные конституционные законы, федеральные законы, акты Конституционного Суда Российской Федерации, решения других высших судебных органов, указы Президента Российской Федерации, постановления Правительства Российской Федерации, нормативные правовые акты федеральных органов

¹ Составлено автором по: [2, 7, 10]

исполнительной власти, законы субъектов Российской Федерации, подзаконные акты субъектов Российской Федерации, муниципальные правовые акты, акты организаций.

Нормативные правовые акты одного уровня располагаются в хронологическом порядке, от принятых в более ранние периоды к принятым в более поздние периоды.

Примеры оформления нормативных правовых актов и судебной практики:

1. Об общих принципах организации законодательных (представительных) и исполнительных органов власти субъектов Российской Федерации [Текст]: Федеральный закон от 06.10.1999 № 184-ФЗ // Собрание законодательства РФ. - 1999. - № 43.

2. О порядке разработки и утверждения административных регламентов исполнения государственных функций (предоставления государственных услуг) [Электронный ресурс]: Постановление Правительства РФ от 11.11.2005 № 679. - Доступ из справочно-правовой системы «КонсультантПлюс». – Режим доступа: <http://www.consultant.ru>.

3. О практике применения судами Закона Российской Федерации «О средствах массовой информации» [Электронный ресурс]: Постановление Пленума Верховного Суда РФ от 15.06.2010 № 16. - Доступ из справочно-правовой системы «КонсультантПлюс». – Режим доступа: <http://www.consultant.ru>.

4. Определение судебной коллегии по гражданским делам Верховного Суда Российской Федерации по иску Цирихова // Бюллетень Верховного Суда Российской Федерации. -1994. -№9. - С. 1-3.

2) *книги, статьи, материалы конференций и семинаров.* Располагаются по алфавиту фамилии автора или названию, если книга печатается под редакцией. Например:

5. Абрамова, А.А. Трудовое законодательство и права женщин [Текст] / А.А.Абрамова // Вестн. Моск. ун-та. Сер. 11, Право. - 2001. - № 5. - С. 23–25.

6. Витрянский, В.В. Договор банковского счета [Текст] / В.В. Витрянский // Хозяйство и право.- 2006.- № 4.- С. 19 – 25.

7. Двинянинова, Г.С. Комплимент: Коммуникативный статус или стратегия в дискурсе [Текст] / Г.С. Двинянинова // Социальная власть языка: сб. науч. тр. / Воронеж. межрегион. ин-т обществ. наук, Воронеж. гос. ун-т, Фак. романо-герман. истории. - Воронеж, 2001. - С. 101–106.

8. История России [Текст]: учеб. пособие для студентов всех специальностей / В.Н. Быков [и др.]; отв. ред. В.Н. Сухов; М-во образования Рос. Федерации, С.-Петербург. гос. лесотехн. акад. - 2-е изд., перераб. и доп. / при участии Т.А. Суховой. - СПб.: СПбЛТА, 2001. - 231 с.

9. Трудовое право России [Текст]: учебник / Под ред. Л.А.Сыроватской. - М.: Юристъ, 2006. - 280 с.

10. Семенов, В.В. Философия: итог тысячелетий. Философская психология [Текст] / В.В. Семенов; Рос. акад. наук, Пушин. науч. центр, Ин-т биофизики клетки, Акад. проблем сохранения жизни. - Пушино: ПНЦ РАН, 2000. - 64 с.

11. Черткова, Е.Л. Утопия как способ постижения социальной действительности [Электронный ресурс] / Е.Л. Черткова // Социемы: журнал Уральского гос. ун-та. - 2002. - N 8. – Режим доступа: <http://www2/usu.ru/philosoph/chertkova>.

12. Юридический советник [Электронный ресурс]. - 1 электрон. опт. диск (CD-ROM) : зв., цв. ; 12 см. - Прил.: Справочник пользователя [Текст] / сост. В.А. Быков. - 32 с.;

3) *статистические сборники, инструктивные материалы, методические рекомендации, реферативная информация, нормативно-справочные материалы.* Располагаются по алфавиту. Например:

13. Временные методические рекомендации по вопросам реструктуризации бюджетной сферы и повышения эффективности расходов региональных и местных бюджетов (Краткая концепция реструктуризации государственного и муниципального сектора и повышения эффективности бюджетных расходов на региональном и местном уровнях) [Текст]. - М.: ИЭПП, 2006. - 67 с.

14. Свердловская область в 1992-1996 годах [Текст]: Стат. сб. / Свердл. обл. комитет гос. статистики Госкомстата РФ. - Екатеринбург, 1997. - 115 с.

15. Социальное положение и уровень жизни населения России в 2010 г. [Текст]: Стат. сб. / Росстат. - М., 2002. - 320 с.
16. Социально-экономическое положение федеральных округов в 2010 г. [Электронный ресурс]. – Режим доступа: <http://www.gks.ru>
- 4) *книги и статьи на иностранных языках* в алфавитном порядке. Например:
17. An Interview with Douglass C. North [Text] // The Newsletter of The Cliometric Society. - 1993. - Vol. 8. - N 3. - P. 23–28.
18. Burkhead, J. The Budget and Democratic Government [Text] / Lyden F.J., Miller E.G. (Eds.) / Planning, Programming, Budgeting. Markham : Chicago, 1972. 218 p.
19. Miller, D. Strategy Making and Structure: Analysis and Implications for Performance [Text] // Academy of Management Journal. - 1987. - Vol. 30. - N 1. - P. 45–51;
20. Marry S.E. Legal Pluralism. – Law and Society Review. Vol 22.- 1998.- №5.- p. 22-27
- 5) *интернет-сайты*. Например:
21. Министерство финансов Российской Федерации: [Электронный ресурс]. – Режим доступа: <http://www.minfin.ru>
22. Российская книжная палата: [Электронный ресурс]. - Режим доступа: <http://www.bookchamber.ru>

В списке использованных источников применяется сквозная нумерация с применением арабского алфавита. Все объекты печатаются единым списком, группы объектов не выделяются, источники печатаются с абзацного отступа.

Объекты описания списка должны быть обозначены терминами в квадратных скобках²:

- [Видеозапись];
- [Мультимедиа];
- [Текст];
- [Электронный ресурс].

При занесении источников в список литературы следует придерживаться установленных правил их библиографического описания.

15.9 ПРАВИЛА ОФОРМЛЕНИЯ ПРИЛОЖЕНИЙ

В приложения рекомендовано включать материалы, которые по каким-либо причинам не могут быть включены в основную часть: материалы, дополняющие работу; таблицы вспомогательных цифровых данных; инструкции, методики, описания алгоритмов и программ задач, иллюстрации вспомогательного характера; нормативные правовые акты, например, должностные инструкции. В приложения также включают иллюстрации, таблицы и распечатки, выполненные на листах формата А3.

Приложения оформляют как продолжение данного документа на последующих его листах после списка использованных источников.

Допускается обозначать приложения арабскими цифрами.

Само слово «ПРИЛОЖЕНИЕ» пишется прописными (заглавными) буквами.

Каждое приложение следует начинать с новой страницы. При этом слово «ПРИЛОЖЕНИЕ» и его обозначение пишутся с абзацного отступа.

Приложение должно иметь заголовок, который записывают на следующей строке после слова «ПРИЛОЖЕНИЕ» с абзацного отступа. Заголовок пишется с прописной буквы.

В тексте работы на все приложения должны быть даны ссылки, например: «... в приложении 2...». Приложения располагают в порядке ссылок на них в тексте работы.

Приложения должны иметь общую с остальной частью документа сквозную нумерацию страниц.

² Полный перечень см. в: Система стандартов по информации, библиотечному и издательскому делу. Библиографическая запись. Библиографическое описание. Общие требования и правила составления [Текст]: ГОСТ 7.1-2003.

ПРИЛОЖЕНИЕ 1



Федеральное государственное бюджетное образовательное учреждение
высшего образования
«Уральский государственный горный университет»
(ФГБОУ ВО «УГГУ»)
620144, г. Екатеринбург, ул. Куйбышева, 30

НАПРАВЛЕНИЕ НА ПРАКТИКУ

Обучающийся _____
(фамилия, имя, отчество)

Специальности/направления подготовки _____
(шифр и наименование специальности/направления подготовки)

_____ курса _____ факультета

направляется в _____
(наименование организации, город)

для прохождения _____ практики

с _____ 20__ г. по _____ 20__ г.
(прописью) (прописью)

Декан факультета

(Фамилия И. О., подпись)

М.П.

Руководитель практики от университета

(Фамилия И. О., подпись)

тел. кафедры: 8(343) _____

Отметка организации

Дата прибытия обучающегося в организацию « _____ » _____ 20__ г.

Направлен

(наименование структурного подразделения)

Практику окончил « _____ » _____ 20__ г.

Руководитель практики от организации

(Должность)

М.П.

(Фамилия И. О.)

Прохождение инструктажа по ознакомлению с требованиями охраны труда, техники безопасности, правилами внутреннего трудового распорядка с оформлением в соответствующем журнале:

| Дата проведения | Фамилия И.О., должность, подпись проводившего инструктаж | Подпись обучающегося, прошедшего инструктаж |
|-----------------|--|---|
| | | |
| | | |
| | | |

ДНЕВНИК ПРАКТИКИ

Обучающийся _____
(фамилия, имя, отчество)

Группа: _____

| Наименование профессионального модуля | Коды формируемых компетенций | Виды работ, которые обучающийся выполнил на практике в рамках формирования, закрепления и развития данных компетенций | Качество выполнения работ (выполнено /выполнено частично/ не выполнено) |
|---------------------------------------|------------------------------|---|---|
| | | | |
| | | | |
| | | | |
| | | | |
| | | | |
| | | | |
| | | | |
| | | | |
| | | | |
| | | | |
| | | | |
| | | | |
| | | | |

Отзыв

об отчёте о прохождении практики обучающегося
(заполняется руководителем практики от университета)

1. Выводы (характеристика отчёта в целом, соответствие содержания отчёта программе):

2. Недостатки отчёта:

Руководитель практики от университета _____
(Фамилия И.О.) (подпись)